

Environnement

les jardiniers de Prony

Le squelette calcaire des coraux présente des formes architecturales et des couleurs variées qui rappellent parfois le monde végétal... On peut même les greffer d'un endroit à un autre, telles des boutures d'arbustes que l'on déplacerait dans un jardin. Pourtant, les coraux sont bien des animaux.

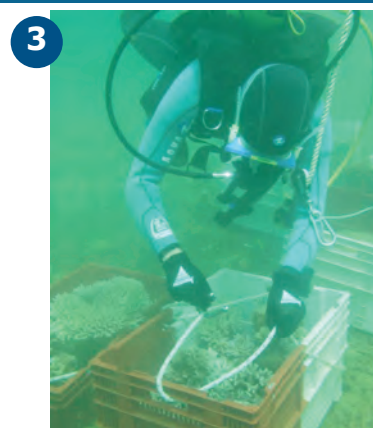
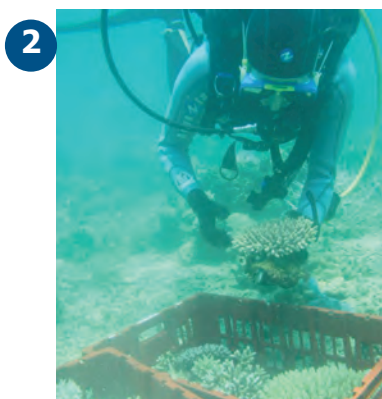
Cette expérience appelée transplantation corallienne a été menée en décembre et janvier de cet été 2005-2006.

Le port de Prony est susceptible d'amener la destruction de coraux, soit par le remblai durant la construction, soit par le simple mouvement d'hélice des bateaux. C'est pourquoi la Direction des Ressources Naturelles de la Province Sud a demandé à Goro Nickel de mettre en place des mesures compensatoires à cette destruction inéluctable, à savoir une transplantation corallienne de 2000 M² en Baie de Prony.

A condition de leur fournir un environnement présentant les mêmes paramètres de lumière, température, pH ou encore salinité, les colonies coralliennes peuvent être déplacées d'un endroit à un autre avec toutes les chances d'y survivre. Pour la première fois en Nouvelle-Calédonie, cette opération a été menée avec succès par la société Soproner-Ginger, mandatée par Goro Nickel.



1 La première opération consiste à prélever les colonies avec délicatesse malgré la rusticité des outils (marteau, burin). Cette opération ne doit pas léser le tissu vivant du corail qui recouvre le calcaire en lui donnant sa couleur. Manipulée avec précaution, la colonie de corail est acheminée vers une caisse où elle rejoint des coraux présentant une forme similaire. Le stockage sur le site de prélèvement ne doit pas excéder 24 heures et la séparation basée sur les différentes formes (branchues, digitées, massives), limite les risques d'agression entre les différentes espèces.



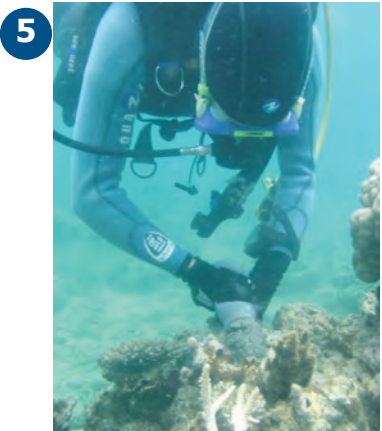
3 Arrimées à un palan, les colonies rejoignent la surface pour une phase particulièrement critique pour elles. L'exposition aux rayons solaires sans eau ne peut guère durer plus d'une heure sous peine de provoquer un stress important et un risque élevé de mortalité.



4 Arrosées, confinées à l'ombre, le voyage des colonies vers leur nouvel environnement commence. Le site choisi pour la réimplantation doit être assez proche pour limiter le stress mais aussi réduire les coûts déjà élevés de ce type d'opération et faciliter le suivi des colonies. Après 20 à 25 minutes de transport, le site d'accueil est atteint, il a été soigneusement choisi et préparé. Sous l'eau, la zone à repeupler a été délimitée par un filin.

Les sites choisis présentent des caractéristiques idéales en matière de profondeur et de renouvellement de l'eau. Les coraux y ont été détruits à priori par le cyclone Erika. Ils se situent en bordure de l'îlot Montravel et dans la réserve de l'îlot Casy. Sans tarder les colonies sont immergées à nouveau par le même système de palan et retrouvent leur milieu de vie. D'un site sous-marin à un autre, le transport d'une caisse n'aura duré que deux heures en moyenne.

Les caisses sorties de l'eau les premières sont remises à l'eau en priorité. La totalité des caisses ré immergées, débute un travail de coordination entre les équipes sous-marine et extérieure.



5 En surface, un ciment organique spécial résistant à l'eau de mer et caractérisé par une prise rapide en quelques heures est préparé et remis au fur et à mesure au plongeur. Chaque sac de ciment permet le collage de plusieurs colonies.



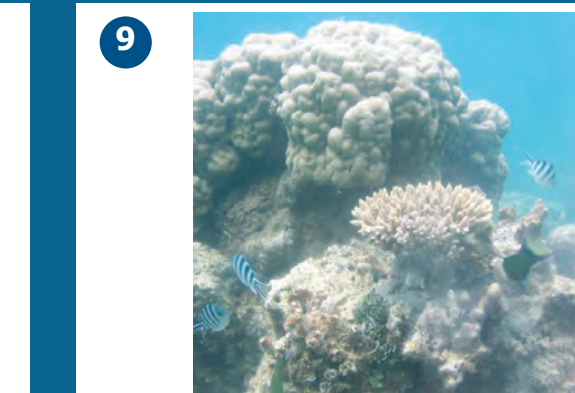
6 Une fois l'emplacement choisi avec précision, le substrat souvent recouvert d'algues est nettoyé à l'aide d'une brosse métallique afin de faciliter l'adhérence du ciment.



7 Déposé avec délicatesse afin d'éviter sa dilution dans l'eau, le ciment n'attend plus que son hôte calcaire.



8 Quelques morceaux coralliens sont rajoutés pour améliorer la cohésion du socle et l'opération est terminée.



9 Sur les 3 sites de transplantation choisis, les greffes ont pris et les colonies ont recouvert peu à peu le ciment par leur croissance microscopique. A la densité d'une colonie par mètre carré, ce travail de fourmi permet de redonner vie à un jardin terni par l'invasion des algues, et les poissons ne s'y trompent pas, ils sont déjà de retour.



10 Les colonies seront suivies par Soproner-Ginger pendant 5 années, avec des contrôles tous les 6 mois. L'équipe environnementale de Goro Nickel se charge d'un suivi au delà de cette période, durant toute la durée de l'exploitation commerciale de Goro Nickel. Nous vous tiendrons régulièrement informés de la santé de nos jardins de Prony.