

# **Etude d'Impact Socio-Economique du projet Goro Nickel**

## **Deuxième volet**

### **Evaluation participative des impacts socio-économiques**

## Table des matières

1.	Introduction .....	4
2.	Méthodologie.....	4
2.1.	Principe général .....	4
2.2.	Collecte de données.....	4
2.2.1.	Sources primaires (Collecte directe) .....	4
2.2.2.	Sources secondaires .....	7
2.3.	Contrôle par le groupe de travail chargé du pilotage .....	7
2.4.	Catégories d'impacts.....	8
2.5.	Caractérisation et évaluation des impacts.....	8
2.6.	Solutions envisagées par les communautés .....	9
3.	Impacts et solutions .....	10
3.1.	Environnement .....	10
3.1.1.	Description et causes .....	10
3.1.2.	Impact lié : manque d'information.....	10
3.1.3.	Caractérisation et évaluation .....	11
3.1.4.	Solutions envisagées par les communautés .....	11
3.2.	Emploi .....	15
3.2.1.	Description et causes .....	15
3.2.2.	Impacts indirects liés à l'emploi .....	16
3.2.3.	Caractérisation et évaluation .....	16
3.2.4.	Solutions.....	17
3.3.	Emploi post-construction .....	18
3.3.1.	Description et causes .....	18
3.3.2.	Caractérisation et évaluation .....	18
3.3.3.	Solutions.....	19
3.4.	Alcool (et drogue).....	20
3.4.1.	Description et causes .....	20
3.4.2.	Caractérisation et évaluation .....	21
3.4.3.	Solutions.....	21
3.5.	La division des clans .....	22
3.5.1.	Description et causes .....	22
3.5.2.	Caractérisation et évaluation .....	23
3.5.3.	Solutions.....	24
3.6.	Impact culturel .....	25
3.6.1.	Description et causes .....	25
3.6.2.	Caractérisation et évaluation .....	25
3.6.3.	Solutions.....	26
3.7.	L'amélioration des conditions de vie .....	27
3.7.1.	Description et causes .....	27
3.7.2.	Impact lié : aide aux associations.....	28
3.7.3.	Caractérisation et évaluation .....	28
3.7.4.	Solutions.....	28
3.8.	Vie de famille (couples et enfants) .....	29
3.8.1.	Description et causes .....	29
3.8.2.	Caractérisation et évaluation .....	29
3.8.3.	Solutions.....	30
3.9.	Infrastructures déficientes .....	32
3.9.1.	Description et causes .....	32
3.9.2.	Impact lié : manque de retombées positives du projet .....	33
3.9.3.	Caractérisation et évaluation .....	33
3.9.4.	Solutions.....	33
3.10.	Mauvaise gestion de l'argent.....	34

3.10.1.	Description.....	34
3.10.2.	Caractérisation .....	34
3.10.3.	Solutions.....	34
4.	Synthèse des impacts .....	35
Annexe 1 :	Liste des focus groups	
Annexe 2 :	Liste des entretiens semi-structurés	
Annexe 3 :	Enquête préliminaire et enquête ménage : nombre d'enquêtes appliquées et questionnaire	

# 1. Introduction

L'objectif principal de l'étude est d'identifier et d'évaluer l'ampleur des impacts économiques et sociaux du projet Goro Nickel sur les communautés avoisinantes, en s'appuyant notamment sur les perceptions de ces communautés. La méthode employée pour atteindre cet objectif et la synthèse des travaux réalisés sont présentées ci-après.

## 2. Méthodologie

Pour identifier et hiérarchiser l'importance des impacts potentiels du projet, diverses méthodes ont été employées, aux fins de croiser les informations. Ceci a permis d'élargir la vision sur le problème, d'une part et de valider les données recueillies, d'autre part.

### 2.1. Principe général

Il est important de noter que ce sont les impacts **perçus** comme probables par les communautés qui ont été identifiés et documentés. Ce sont donc des données intrinsèquement subjectives qui ont été recueillies, en veillant à ne pas censurer les opinions, mêmes les moins ancrées dans la réalité.

Cette approche se justifie par l'impérieuse nécessité de donner aux communautés une tribune d'expression, conformément aux recommandations des meilleures pratiques internationales. Il s'agit donc d'initier et de poursuivre un dialogue constructif avec les communautés et de gérer leurs préoccupations (et non des impacts déterminés « scientifiquement »), de préférence en leur donnant les moyens d'élaborer et de mener à bien des plans de gestion des impacts. La démarche est donc à la fois participative, inclusive et proactive.

Pour mémoire, le périmètre de l'étude a été centré sur les communautés à proximité immédiate de la zone d'impact du projet (Goro, Touaourou, Waho, Unia, La Conception, Saint-Louis, Ile Ouen). Ont également été consultées les communautés susceptibles d'être légitimement intéressées, de par leur parenté ou autres relations socio-culturelles, par le bien-être des communautés situées dans la zone d'impacts du projet (Ile des Pins, Lifou, Maré, Thio, Païta). D'autre part, des personnalités, ayant un recul supplémentaire, ont été vues en entretiens individuels semi structurés ou impliquées au sein du groupe de travail supervisant l'étude (voir ci-dessous), de façon à élargir la vision.

### 2.2. Collecte de données

#### 2.2.1. Sources primaires (Collecte directe)

Diverses méthodes ont été employées pour recueillir l'avis des communautés, de manière collective ou individuelle.

##### 2.2.1.1. Réunions de groupe ou « focus groups »

Le moyen privilégié a été la collecte directe d'opinions et d'idées, dans le cadre de réunions de groupes (« focus groups ») organisées dans les communautés.

Le principe du « focus group » est de faire réfléchir les personnes présentes sur un sujet qui les concerne, en l'espèce les impacts du projet Goro Nickel sur leur vie quotidienne.

Le fonctionnement des « focus groups » s'appuie sur des techniques de facilitation d'atelier de travail encourageant la participation. Les groupes sont notamment incités à :

1. *recenser les changements probables amenés par le projet* : il s'agit de mettre à l'aise les participants, en s'appuyant sur la dynamique de petits groupes, pour dresser une liste aussi exhaustive que possible de problèmes réels ou perçus. Les problèmes sont ensuite classés par ordre d'importance par le groupe, en distinguant les problèmes spécifiques à certains foyers ou personnes, de ceux concernant la communauté dans son ensemble. La hiérarchisation des problèmes et des solutions, ayant la préférence des populations, reflète les valeurs de la communauté, leurs priorités et leurs inquiétudes.

2. *élaborer et hiérarchiser les solutions et les opportunités* : une réflexion est ensuite amorcée pour amener la communauté à explorer des options pour traiter les problèmes ou les risques identifiés. Les possibilités d'apporter des **solutions** aux problèmes identifiés viennent donc de la communauté elle-même.

Le recours aux focus groups permet d'impliquer activement un certain nombre de personnes et constitue une bonne base de participation de la population dans les étapes ultérieures du projet. Les focus groups appellent une parole collective qui correspond bien à l'organisation sociale mélanésienne (même si traditionnellement, ce sont les aînés et les porte-paroles identifiés comme tels qui s'expriment au nom du groupe).

La participation aux focus groups a reposé sur le volontariat. Ces groupes étaient ouverts à toutes les personnes témoignant d'un intérêt pour le sujet. Les réunions ont été organisées de façon à tenir compte des disponibilités du plus grand nombre. Pour ce faire, il a fréquemment été fait appel à des intermédiaires issus des communautés, pour inciter et pour recruter des participants.

Une équipe de deux enquêteurs était présente à chaque focus groups ; l'un étant plus spécifiquement chargé d'animer et de faciliter la discussion, alors que l'autre assurait la prise de notes. Les résultats des débats, les problèmes identifiés lors des focus groups, ainsi que le ressenti des enquêteurs, ont été documentés, au fur et à mesure de leur déroulement et ont été ensuite synthétisés et largement utilisés dans l'analyse présentée ici.

Cette méthode peut être envisagée dans la perspective d'un processus d'engagement à long terme, qui doit voir se poursuivre un dialogue, basé sur l'écoute, entre les communautés et Goro Nickel.

La liste des focus groups réalisés est fournie en Annexe 1 – Tableaux 1, 2 et 3. Des réunions ont été proposées dans toutes les communautés rencontrées sur l'ensemble du périmètre de l'étude. Cependant, tous les focus groups initialement prévus n'ont pu être réalisés. Plusieurs motifs ont conditionné les résultats : l'ouverture échelonnée des communautés a fait que certaines d'entre elles ont eu plus le choix de dates de réunion que d'autres ; l'intérêt que les communautés ont porté à ces réunions et leur disponibilité pour y assister.

Comme dans tout processus de dialogue social, l'appropriation par la communauté de cet outil prend du temps. L'équipe chargée de l'enquête s'est néanmoins assurée que toute personne ayant le désir de s'exprimer sur le sujet a effectivement pu le faire, d'une façon ou d'une autre.

### **2.2.1.2. Entretiens individuels semi-structurés**

Certains individus ont un rôle prééminent ou une position d'observateur privilégié au sein de la communauté. Il a été jugé préférable de recueillir leur avis de façon individuelle, d'une part car leur agenda rend leur disponibilité aléatoire pour participer à des réunions de groupe, d'autre part car leur position d'autorité leur confère quasi automatiquement un rôle de porte-parole lors de telles réunions (les participants ne se sentant pas alors la possibilité d'exprimer une opinion divergente). Dès lors, il est particulièrement intéressant de croiser les opinions exprimées par ces personnalités lors des entretiens individuels et celles exprimées par les groupes.

Il est également possible que certains problèmes soient plus aisément exprimés lors d'entretiens particuliers, plutôt qu'en réunion face à des pairs. Enfin, les personnes contactées pour les entretiens individuels sont susceptibles d'avoir plus de recul sur les problèmes des communautés et d'offrir potentiellement leur analyse des réactions des communautés. Le caractère personnel de ces analyses doit cependant être gardé à l'esprit.

Les entretiens ont été préparés de façon à ce qu'une discussion libre puisse s'instaurer entre les enquêteurs et les personnes interviewées, avec un guide d'entretien listant des thèmes à aborder, sans ordre particulier. C'est ce qu'on entend par « semi-structuré ». Ceci permet de discuter l'ensemble des points clés que l'on souhaite aborder, dans l'ordre de priorité qui convient aux personnes interrogées ; cela laisse également ces personnes libres d'aborder les thèmes non prévus qui leur semblent importants.

La liste des personnes contactées et des entretiens effectivement réalisés est fournie en Annexe 2 – Liste 1.

### **2.2.1.3. Enquête auprès des foyers**

Une enquête a été réalisée auprès des ménages de Yaté et des communautés mélanésiennes du Mont Dore en deux temps :

- un premier questionnaire a d'abord été administré concernant essentiellement les préférences des personnes interrogées en matière de communication et de transmission des informations, ainsi que les besoins des communautés (indépendamment du projet) ;
- un deuxième questionnaire, plus long, a été déroulé lors d'un deuxième passage, pour récolter des données détaillées et substantielles sur la composition des foyers, leur statut socio-économique, la santé, l'emploi, l'éducation et le niveau de revenus au niveau des familles (c'est-à-dire des informations importantes sur l'état des lieux socio-économique de la population qui pourront être ultérieurement utilisées comme indicateurs, aux fins d'évaluation des actions de suivi).

Certaines questions de ces questionnaires (notamment concernant les besoins) fournissent des informations utiles pour mettre en perspective ou pour éclairer les problèmes et les opportunités identifiés en focus groups ou en entretiens. Les

résultats de l'enquête ont été intégrés à l'analyse des impacts à chaque fois qu'ils apportent des éléments intéressants à l'analyse.

L'Annexe 3 (Tableaux 1 et 2 – Documents 1 et 2) donne une synthèse du nombre d'enquêtes réalisées dans les tribus, ainsi que la matrice des questionnaires administrés.

### **2.2.2. Sources secondaires**

L'analyse des impacts présentée ici s'appuie également sur les données secondaires rassemblées dans la première phase de l'étude. Il s'agit des recherches effectuées, indépendamment de l'étude, par des organismes divers (en général publics) et les données statistiques publiées officiellement.

Ces sources sont décrites et utilisées dans la partie de l'étude consacrée à l'état des lieux et dans les annexes.

Il est important de reconnaître que l'expérience et l'approche personnelle des auteurs de ce rapport sont entrées en ligne de compte dans l'analyse effectuée, tout en conservant cependant la neutralité et l'objectivité requises sur les sujets traités. Toute opinion des auteurs ou de l'équipe chargée de l'enquête est clairement signalée dans ce document.

L'ensemble du processus a été placé sous le contrôle du groupe de travail, chargé du pilotage de l'étude.

## **2.3. Contrôle par le groupe de travail chargé du pilotage**

La méthodologie appliquée et le bon déroulement général de l'étude ont fait l'objet d'un contrôle d'un groupe de travail chargé du pilotage de l'étude. Les membres de ce groupe de travail ont été désignés, le 13 avril 2007, au sein du « Sous-Comité Impacts Socio-Culturels du projet Goro-Nickel », instance mise en place par l'assemblée de la Province Sud, en 2005, et présidé par M. Raymond Koteureu, élu provincial.

Le mandat du groupe de travail est de donner les orientations stratégiques et de superviser l'équipe chargée de l'étude, s'assurant en particulier que :

- les processus de consultation et de collecte de données sont alignés avec les objectifs fixés pour l'étude et respectueux des standards internationaux ;
- les protocoles utilisés sont acceptables culturellement et contribuent à faciliter la participation de toutes les parties prenantes et des groupes communautaires clés ;
- les opinions des parties prenantes et des groupes communautaires sont prises en compte dans les analyses des résultats des consultations et des enquêtes de terrain ;
- le plan de gestion stratégique (à élaborer) prend bien en compte tous les impacts socio-économiques identifiés et reflète les besoins, les préoccupations et les priorités exprimés par les parties prenantes et les groupes communautaires.

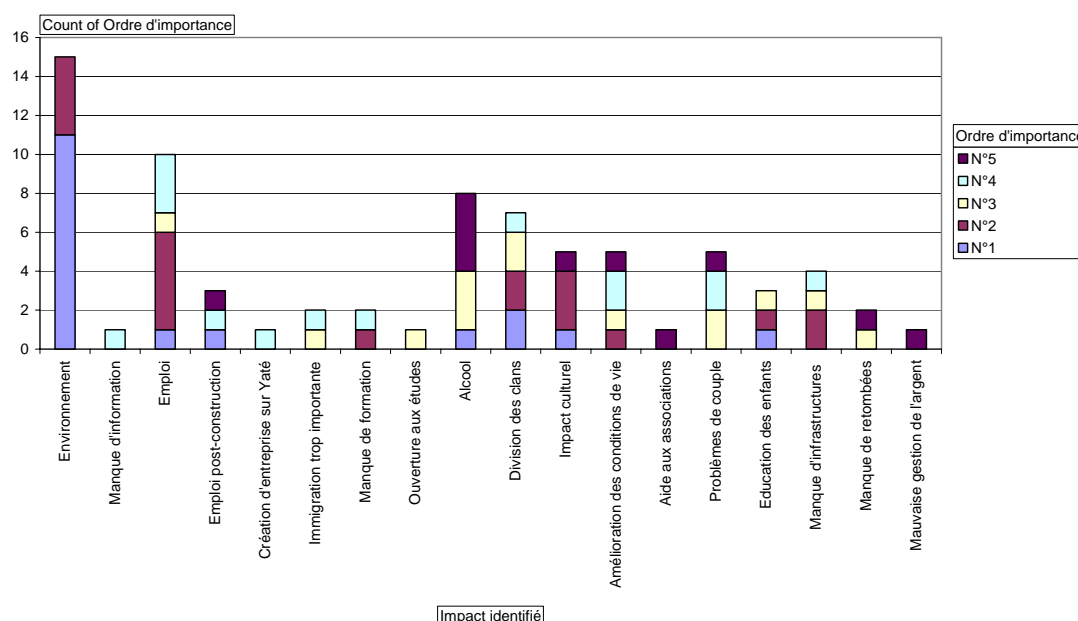
En conséquence, plusieurs réunions du groupe de travail (organisées mensuellement au cours de l'enquête) ont été consacrées à l'analyse des impacts et des solutions potentielles identifiés par les communautés et rassemblés par les divers moyens, décrits au paragraphe 2.2 ci-dessus. La contribution du groupe de travail à l'analyse a été intégrée à la présentation ci-dessous.

## 2.4. Catégories d'impacts

Tous les impacts identifiés par les communautés ont été reconnus et aucune classification a priori n'a été établie, pour ne pas réduire le champ d'investigation. Aussi, les impacts directs et indirects du projet (certaines fois, même avec un lien ténu avec le projet) ont-ils été identifiés. Il ne sera fait référence à cette distinction que dans la mesure où elle est utile à l'analyse.

Des regroupements d'impacts très similaires évoqués par les communautés ont été effectués a posteriori, par l'équipe chargée de l'enquête, de façon à en permettre l'analyse. Dans la mesure du possible, il a d'ailleurs été demandé aux communautés elles-mêmes de procéder à certains de ces regroupements, lors de la collecte de données.

Les impacts traités ici sont les suivants, classés par nombre de citations lors des focus groups organisés, mais en regroupant les impacts liés<sup>1</sup>:



## 2.5. Caractérisation et évaluation des impacts

L'ordre dans lequel les impacts ont été traités ci-dessous reflète celui qui leur a été accordé par les communautés ; en effet, il combine la récurrence de la citation en focus groups (et dans une moindre mesure en entretiens semi-structurés) et la hiérarchisation effectuée par les communautés (classification explicite ou implicite par les personnes consultées).

<sup>1</sup> Par exemple « manque d'information » reclassé avec « environnement », « emploi post-construction » reclassé avec « emploi », « manque de retombées » reclassé avec « infrastructures »

Dans un premier temps, les impacts identifiés sont présentés sans tenir compte de leur caractère objectif. Puis, dans un deuxième temps, ils sont évalués selon leur probabilité, leur étendue et leur magnitude.

Un autre paramètre important est la qualification de l'impact principalement ressenti comme étant *positif* / *négatif*. Aux fins de simplification, il n'est pas proposé d'autre caractérisation qui n'apporterait rien de plus à l'analyse. D'autant que, la majorité des impacts est considérée comme n'étant pas aisément réversible. Autrement dit, chaque impact considéré ici est susceptible de changer durablement les conditions de vie de la communauté.

Cependant, la magnitude de ces impacts peut être gérée en recourant à des stratégies adaptées, dont l'élaboration fait aussi partie des objectifs de la présente étude.

Dans la mesure du possible, une évaluation de ces trois paramètres est donnée séparément. Le tableau ci-dessous schématise les niveaux d'évaluation qualitative utilisés.

<i>Positif / négatif</i>	<i>Probabilité de l'impact</i>	<i>Etendue</i>	<i>Magnitude</i>	
			<i>Intensité</i>	<i>Déroulement</i>
Positif	Très probable / certain	Concerne l'ensemble de la communauté	Fort	Soudain
Négatif	Probable	Concerne au moins la moitié de la communauté	Moyen	Rapide
	Possible à peu probable	Concerne peu de monde	Faible	Lent ou progressif

Pour éviter d'aboutir à une conclusion réductrice, surestimant l'importance de certains problèmes par rapport à d'autres, il n'est pas procédé à une évaluation globale (sur une seule échelle d'importance) des impacts identifiés.

Les méthodes de collecte utilisées, essentiellement qualitatives, ne permettent pas d'arriver à un classement global des problèmes, car la richesse de l'information a été privilégiée. Chaque focus group, par exemple, a donné son propre classement des problèmes perçus et si des tendances sont perceptibles, il n'y a pas de consensus clair. Il est donc important d'embrasser les éléments d'analyse dans leur complexité.

L'évaluation qualitative est proposée, par l'équipe chargée de l'enquête et par les auteurs de ce rapport, sur la base de l'ensemble des informations recueillies et de leur appréciation professionnelle, à la lumière de la validation du groupe de travail chargé du pilotage de l'étude.

## **2.6. Solutions envisagées par les communautés**

La phase de consultation n'a pas seulement permis d'identifier les impacts ressentis comme possibles par les communautés, elle visait aussi à inciter les personnes

impliquées à réfléchir à des solutions, pour diminuer ou pour compenser l'impact négatif des problèmes identifiés et pour optimiser les impacts positifs.

Pour plus de lisibilité, les solutions sont présentées et discutées à la suite des impacts auxquels elles se rapportent. Cependant des synergies existent entre les solutions proposées pour différents impacts.

Il faut souligner que les solutions sont présentées ici, sans censure. Certaines pourront donc être jugées irréalistes, trop coûteuses ou trop vagues (mais susceptibles d'être précisées ultérieurement, par exemple par le biais d'études spécifiques). Ces points seront pris en compte dans l'élaboration de stratégies de gestion.

Il est essentiel, dans un premier temps, de considérer toutes les opinions et les inquiétudes exprimées comme valides et donc de les retenir (seules certaines idées récurrentes ont fait l'objet d'une synthèse).

L'évaluation des impacts et les solutions envisagées sont destinées à servir de base à une restitution aux communautés concernées, d'une part et à l'élaboration de stratégie de gestion des impacts, d'autre part. Comme mentionné préalablement, le groupe de travail a pris une part active au processus d'analyse des solutions, en proposant des voies de progression vers une vision de la situation idéale pour (et par) les communautés, par rapport à chaque impact identifié.

Il est fondamental que les communautés s'approprient ce processus et assument la responsabilité d'un suivi des actions menant aux solutions, pour le long terme.

## **3. Impacts et solutions**

### **3.1. Environnement**

#### **3.1.1. Description et causes**

La possible détérioration de l'environnement marin par le rejet en mer, et l'impact potentiellement négatif sur la pêche qui en découle, est la première préoccupation environnementale de la population. D'autres aspects sont également cités, en particulier l'impact sur les nappes phréatiques ou la disparition des espèces endémiques (qui n'est pas nécessairement en lien avec le projet).

#### **3.1.2. Impact lié : manque d'information**

Cet impact n'a été cité qu'une fois en focus group (à l'île Ouen), mais il a également été noté lors de l'enquête administrée auprès des ménages. Les gens se sentent mal informés, oubliés. Ils considèrent souvent que l'information doit venir à eux. Ils caractérisent l'information comme étant quelquefois trop complexe ou ambiguë. Les parties prenantes telles que Province, la commune ou Goro Nickel sont mises en cause.

C'est moins un impact, qu'un besoin et une demande, dont la non prise en compte est susceptible d'avoir un impact sur le déroulement du projet lui-même. Les solutions résident dans une politique de communication plus ciblée et sont développées ci-dessous.

### 3.1.3. Caractérisation et évaluation

Sur 18 focus groups réalisés, l'impact environnemental a été cité 15 fois et toujours classé en première ou en deuxième position (respectivement 11 et 4 fois), ce qui le place très loin devant tous les autres impacts cités, du pur point de vue des indicateurs métriques. Cet impact ressort également fréquemment en entretien semi-structuré et dans les enquêtes réalisées. C'est un impact clairement **négatif**.

Si l'inquiétude est générale, la magnitude de cette inquiétude varie : c'est une priorité absolue pour certains, alors que d'autres sont prêts à certains compromis, pourvu qu'ils soient en maîtrise du processus de contrôle. Cependant, **l'ensemble de la communauté** est concernée. Dans l'ensemble, les personnes interrogées considèrent que l'impact, en l'état actuel de leurs connaissances, est **très probable** (du moins assez pour justifier des mesures radicales) et potentiellement d'une grande magnitude, de part son caractère **fort** et **soudain**, d'où la caractérisation suivante de l'impact :

<i>Positif / négatif</i>	<i>Probabilité de l'impact</i>	<i>Etendue</i>	<i>Magnitude</i>
Négatif	Très probable / certain	Concerne l'ensemble de la communauté	Impact fort et soudain

### 3.1.4. Solutions envisagées par les communautés

Dans la mesure où cet impact est assez large, certaines solutions proposées concernent le procédé et l'usine et impliquent des décisions majeures, classées dans la catégorie « solutions générales », ci-dessous. D'autres solutions ciblent des problèmes spécifiques ou locaux, classées dans la catégorie « solutions spécifiques », ci-dessous. Par ailleurs, certaines « solutions » proposées sont surtout des requêtes, reprises ci-dessous, dans le paragraphe « besoins exprimés ».

#### 3.1.4.1. Générales

##### Décisions techniques et stratégiques

- a) Ralentir/arrêter la construction et élaborer des solutions concertées ;
- b) Associer la population aux décisions techniques ;
- c) Changer le procédé / éviter l'utilisation de produits chimiques ;
- d) Traitement supplémentaire du rejet ;
- e) Modifier le tracé du tuyau pour qu'il débouche ailleurs ;
- f) Limiter la capacité de production de l'usine ;
- g) Envoyer le minerai ailleurs (Australie, etc.) pour y être traité ;
- h) Trouver une solution technique validée par les experts scientifiques ;

- i) Faire des essais avec l'option d'arrêter l'usine si les tests mettent en évidence un impact ;

#### **Surveillance et autres**

- j) Donner un rôle de surveillance et de suivi aux associations ou à la population ;
- k) Encourager les clans de la mer à être les interlocuteurs privilégiés de l'industriel et des experts sur le sujet de l'environnement – assistés de leurs propres experts ;
- l) Améliorer l'information dans les tribus sur le sujet ;
- m) Adopter les normes européennes ;
- n) Trouver des indicateurs facilitant la compréhension et la communication des informations environnementales aux populations ;
- o) Financer des formations scientifiques pour des jeunes de Yaté de façon à ce qu'ils puissent jouer le rôle de relai d'information par rapport aux populations ;
- p) Indemnités compensatoires versées à toutes les communes de la côte affectées.

#### **3.1.4.2. Spécifiques**

- q) Préserver les espèces endémiques ;
- r) Recycler les déchets ;
- s) Eviter la multiplication de logements sur la commune (lotissement) ;
- t) Campagnes de prévention et de sensibilisation ;
- u) Reboisement.

#### **3.1.4.3. Besoins exprimés**

- v) Améliorer l'information dans les tribus sur le sujet / plus de transparence (identique au point l) - dans la mesure où c'est à la fois une requête et une solution, pour améliorer les perceptions négatives des communautés sur le traitement des impacts environnementaux par Goro Nickel ;
- w) Appliquer les mêmes normes à tous les entrepreneurs (il est sous entendu que Goro Nickel bénéficierait d'un traitement de faveur).

#### **3.1.4.4. Discussion et analyse**

Le nombre important de solutions proposées reflète le nombre d'instances où le sujet a été abordé, l'importance que les communautés lui accordent, mais également qu'il s'agit d'une préoccupation majeure les ayant amenées à réfléchir. La discussion qui suit ne vise pas à rejeter l'une ou l'autre des solutions proposées, mais seulement de les replacer dans le contexte socio-économique du projet et de faire des liens avec les caractéristiques de la communauté, telles qu'elles ont pu émerger au cours de l'enquête.

## **Des solutions radicales**

Il est immédiatement frappant que des solutions radicales sont envisagées, type l'arrêt de la construction ou la fermeture du site, avant même le démarrage de l'usine. Il faut noter que ces solutions n'ont pas été proposées de façon isolée, mais au cours de plusieurs focus groups et/ou lors d'entretiens semi-structurés, ainsi qu'en en réunion du groupe de travail chargé de la supervision de l'étude.

Vraisemblablement lorsque de telles solutions sont proposées, seul l'impact environnemental positif recherché est pris en considération. Aucun lien n'est fait avec les conséquences qu'une telle décision aurait à ce stade du projet, tant pour l'investissement réalisé par l'industriel, qu'en termes d'impact économique général pour la Nouvelle-Calédonie (effet d'entraînement du projet) ou local pour la région de Yaté/Mont Dore (emploi notamment).

C'est un message fort adressé par les communautés à la fois à l'industriel et aux autorités signalant que :

- soit les considérations économiques ne sauraient justifier les dommages environnementaux anticipés ;
- soit les conséquences économiques du projet sont très mal connues.

Ceci peut être rapproché de l'expression d'une forte demande d'information transparente sur le projet. Certes l'information existe, mais il est évident que :

- soit elle est exprimée sous une forme difficilement compréhensible par la plupart des gens des communautés et/ou qu'elle n'est pas relayée par les personnes qui la comprennent ;
- soit que l'information disponible n'a pas un taux de pénétration suffisant dans les communautés, d'autant qu'il est apparu, à différents stades de l'enquête, qu'elles sont plutôt passives par rapport à la recherche d'informations ;
- soit enfin que l'information diffusée n'est pas considérée comme crédible par les communautés.

L'enquête préliminaire réalisée (et présentée en Annexe 3 – Document 1) donne des pistes d'analyse concernant les canaux d'information privilégiés par les communautés.

## **Délocalisation**

Un peu moins radicale, la proposition de « traiter le minerai ailleurs », est également avancée à plusieurs reprises. Cette solution est intéressante, car, hors le fait qu'elle ignore également la logique économique, elle souligne le fait que l'inquiétude des populations a trait au procédé chimique, plus qu'à l'excavation du terrain et à la mine en elle-même. Les communautés ont le sentiment de mieux comprendre et de mieux maîtriser le procédé d'extraction du minerai, que le procédé de traitement de celui-ci. Cela tendrait à indiquer que, pour une partie de la population, les dommages environnementaux terrestres sont d'une certaine façon « négociables », et ce, malgré le fait que ces dommages sont largement déplorés dans d'autres parties de la Nouvelle-Calédonie (et qu'il est parfois fait référence à l'île de Nauru, vidée de ses ressources).

Encore une fois, le fait que de telles solutions sont envisagées témoigne du grand besoin d'information des populations.

### **Procédé**

Plus pragmatiques, certains appellent au changement du procédé induisant un rejet en mer. C'est une solution très souvent évoquée, lors des focus groups. Ceci recouvre en fait différentes solutions techniques s'inscrivant dans un continuum : pour certains, il s'agit de supprimer totalement le rejet en mer et de trouver une autre solution et pour d'autres de traiter le rejet jusqu'à le transformer en eau quasiment pure.

Cette attitude traduit un **manque de confiance** globale dans les solutions techniques élaborées par l'industriel. La majorité des personnes interrogées, même celles globalement favorables au projet, se disent méfiantes sur certains aspects, en particulier environnementaux. Il est logique que les personnes ayant le moins confiance ou étant le plus attachées à l'intégrité du milieu marin demandent une solution technique sans effluent marin. En revanche, d'autres personnes demandent simplement des garanties d'experts que les eaux rejetées seront traitées au maximum et sans impact sur le milieu marin (certaines font référence aux normes européennes).

Ici également, il semble que les communautés sont **mal informées** sur les raisons du choix du procédé (lié à la concentration du minerai en nickel), ce qui renvoie au point évoqué plus haut.

### **Surveillance**

Différentes propositions témoignent d'une volonté de la communauté de s'impliquer activement dans les activités de contrôle environnemental. Ces idées n'ont pas été développées en détail, mais les avantages d'une telle solution pourraient être nombreux : amélioration du niveau d'information et de compréhension de la population, sentiment de la communauté de reprendre l'initiative et d'être impliquée dans l'avancée du projet, etc.

Des voies d'exploration de solutions adaptées à la culture ont été suggérées : en particulier, donner un rôle prééminent aux clans de la mer (qui auraient cependant besoin de l'appui d'experts, dont le financement resterait à déterminer pour assurer leur neutralité).

Par ailleurs, travailler avec les communautés à l'élaboration d'indicateurs environnementaux compréhensibles pour elles, permettrait d'améliorer l'acceptation. Il est même envisagé de former spécifiquement certains jeunes qui puissent servir de relais – la formation serait ensuite utile pour leur carrière professionnelle.

Ces mesures pourraient combattre l'impression de n'avoir aucun contrôle, ni aucune implication dans les décisions prises au sujet du site - ce qui est un sujet récurrent, en particulier dans les entretiens semi-structurés.

### **Solutions spécifiques**

D'autres solutions proposées visent des problèmes environnementaux particuliers à la Nouvelle-Calédonie, qui dépassent le cadre du projet, tels la gestion des déchets, la perte d'espèces endémiques et le déboisement. Ceci témoigne de la valeur

accordée à l'environnement, par une portion de la population (sinon l'ensemble) et d'une reconnaissance des menaces existantes et de la nécessité d'agir.

Ceci signale également à l'industriel que les communautés sont vigilantes par rapport aux pollutions, peut-être mineures mais visibles, telles que la gestion des déchets aux abords du site. A plus long terme, le reboisement des zones décapées est aussi une préoccupation des communautés, en particulier à la lumière de l'expérience actuelle et passée d'autres sites miniers, qui n'ont pas été réhabilités en fin d'exploitation.

En **conclusion**, il existe de multiples pistes de travail avec les communautés sur le sujet de l'environnement, et ce, à différents niveaux et sur divers problèmes. Une implication des communautés est susceptible d'améliorer le sentiment diffus de méfiance qui existe actuellement et d'initier une dynamique de dialogue et de communication.

## **3.2. Emploi**

### **3.2.1. Description et causes**

L'emploi est l'impact d'ordre économique qui apparaît le plus clairement aux populations interrogées. L'accès à l'emploi salarié dans une communauté rurale comme Yaté, notamment, introduit des changements majeurs dans la façon de vivre. Ainsi, l'effet sur l'emploi est très lié à d'autres problématiques telles que l'élévation du niveau de vie, l'accès à la modernité et le développement (impacts positifs), mais aussi la perte de la tradition (impact négatif).

Une caractéristique de cet impact est que les participants à l'enquête l'identifient alternativement comme positif et négatif. L'ambiguïté est profonde, car même les groupes considérant globalement l'emploi comme un effet positif du projet font état d'aspects négatifs. Cette ambivalence conduit à faire ressortir des causes et des solutions variées, correspondant aux diverses facettes du sujet.

L'emploi généré par le projet (que ce soit en période de construction ou d'exploitation) est plutôt considéré comme négatif par les communautés, les moins directement concernées par le projet. A contrario, les communautés de Yaté citent cet impact comme positif, en particulier les hommes ou les jeunes hommes. L'impact indirect sur la formation et l'effet d'entraînement sur les entreprises locales sont aussi associés à cet impact positif.

Lorsque l'emploi est cité comme un impact négatif, c'est surtout pour exprimer une déception par rapport à des attentes fortes, préexistantes au démarrage du projet. Elles émanent principalement des gens qui pensaient avoir du travail et n'ont pu accéder à un emploi. Ceci se traduit aussi par un mécontentement de certains par rapport à l'afflux de travailleurs immigrés participant à la construction de l'usine et par un sentiment que des engagements pris, à l'origine du projet, n'ont pas été tenus (et ce, sans considération du niveau de qualification requis pour effectuer les tâches spécifiques de la construction).

Quelques effets indirects sont aussi considérés comme des effets négatifs : la précarité des emplois par exemple, mais aussi des effets négatifs liés à l'afflux d'argent (tels que la consommation d'alcool) ou encore des impacts culturels ou familiaux, tels que le manque de temps consacré à la famille (suivi des enfants) ou à la coutume, ainsi que les problèmes liés à une transition vers la modernité.

Certaines de ces conséquences sont traitées plus loin, comme des impacts à part entière.

L'enseignement qu'on peut tirer de ce type de réaction est qu'il est important d'être à l'écoute des communautés et de gérer leurs attentes, au fur et à mesure de l'évolution du projet. En effet, l'écart entre ces attentes et les possibilités offertes tend inévitablement à s'accroître au fil du temps.

En résumé, l'impact sur l'emploi peut être considéré comme un impact positif, c'est simplement lorsque l'étendue de cet impact ne répond pas aux espoirs des communautés que la perception de l'impact devient négative.

En marge de l'analyse, il est important de signaler que certains commentaires, recueillis en particulier en dehors de la communauté de Yaté, rappellent que le principe de rééquilibrage Nord / Sud voulait que le site du Nord soit développé avant le site du Sud. Ceci revient à nier que l'impact du site du Sud sur l'emploi puisse être positif, dès lors que cela va à l'encontre des objectifs de rééquilibrage. Néanmoins, cette opposition dépasse largement le cadre du projet et des solutions évoquées.

L'emploi post-construction, ou la diminution des besoins du site une fois la période de construction achevée, est traité séparément comme un impact à part entière.

### 3.2.2. Impacts indirects liés à l'emploi

La plupart des impacts identifiés sont liés de près ou de loin à l'emploi, mais le lien est le plus évident pour les impacts d'ordre économique (par exemple : augmentation du niveau de vie). Les impacts les plus importants sont traités dans les paragraphes suivants, mais certains impacts très directement liés à l'emploi ont leur place dans cette section. Il s'agit :

- des travailleurs immigrés (impact jugé négatif, cité deux fois en focus group);
- du manque de formations (impact négatif, cité deux fois en focus group);
- de la création d'entreprises à Yaté (impact positif, cité une fois à Yaté) ;
- de l'accès aux études et à la formation (impact positif, cité une fois à Yaté).

En particulier, les solutions à ces impacts convergent parfaitement avec les solutions proposées, pour profiter des opportunités offertes par l'offre de travail et de formation et pour gérer les problèmes liés à la diminution de cette offre après la période de construction. Ces solutions sont détaillées ci-dessous.

### 3.2.3. Caractérisation et évaluation

L'impact lié à l'emploi est le deuxième impact le plus cité en focus groups, soit 10 fois sur 18 focus groups, souvent en deuxième niveau de priorité. Les impacts liés ajoutent 5 citations. Cet impact est aussi au centre des préoccupations des personnes entendues en entretiens individuels et lors des enquêtes. L'ambiguïté, quant aux effets positifs et négatifs de l'emploi, a déjà été soulignée, mais la direction dominante est **positive**.

L'impact est **certain**, dans la mesure où il est constaté actuellement avec la période de construction et que d'importants changements dans l'offre d'emplois s'opéreront,

lors du passage à la période de production et **une grande partie de la communauté** (Yaté surtout) est concernée directement ou indirectement.

Si on considère Yaté seulement, l'impact peut être classé comme **fort**, le site étant le seul gros pourvoyeur d'emplois à proximité de la commune. Sur la Province Sud et Mont Dore, compte tenu de l'importance de Nouméa du point de vue de l'emploi, la magnitude serait peut-être moins sensible. L'effet s'est fait sentir **rapidement**, avec une montée en puissance rapide pendant la phase de construction, tout comme le passage à la phase de commissionnement et d'opération se fera sans doute sentir rapidement.

<i>Positif / négatif</i>	<i>Probabilité de l'impact</i>	<i>Etendue</i>	<i>Magnitude</i>
Positif	Très probable / certain	Concerne au moins la moitié de la communauté	Impact fort et rapide

### **3.2.4. Solutions**

Les solutions proposées par les focus groups peuvent être regroupées en deux catégories : les solutions visant à profiter au mieux des opportunités offertes par le projet et celles pouvant s'appliquer à la fois à cet impact et à l'impact « emploi post-construction ». Pour éviter les redondances, ces dernières sont listées dans la section consacrée à l'emploi post-construction.

#### **3.2.4.1. Solutions pour démultiplier les effets positifs**

- a) Création d'entreprises : un accompagnement est nécessaire (administratif, etc.) et une nécessité de s'assurer que l'argent reste dans la commune ;
- b) Création d'un pôle de développement autour du projet (sur le modèle de l'usine du Nord) ;
- c) Création de sociétés mixtes intérêts communautaires / opérateurs type SCP pour éviter l'individualisation des initiatives et bénéfices ;
- d) Diffuser plus d'informations sur les emplois disponibles.

#### **3.2.4.2. Discussion et analyse**

Les propositions faites visent à améliorer le dynamisme économique de la région de Yaté. Il est probable que ces solutions proviennent de la tranche la plus « entrepreneuriale » de la population. Elles témoignent de la conscience qu'ont ces personnes de la nécessité de profiter de l'afflux actuel d'argent pour bâtir une capacité (ou un développement) économique à long terme, à même de s'auto-entretenir (en faisant en sorte que l'argent reste à Yaté).

Certaines idées sont ambitieuses, comme le développement d'un pôle d'activités autour du projet et nécessiteraient un gros travail en partenariat entre toutes les parties prenantes.

Enfin, il a été précisé, à plusieurs reprises, que les projets au sein de la communauté ne peuvent fonctionner que si les personnes impliquées se sentent réellement en contrôle. Cependant, le besoin d'assistance est reconnu : accompagnement administratif, par exemple, simplification des démarches, ce qui implique de trouver le bon équilibre d'intervention.

Les particularités du modèle culturel mélanésien sont également considérées, avec la suggestion que pour porter les projets, il faudrait créer des entités économiques basées sur la propriété collective, plutôt que des entreprises individuelles.

### 3.3. Emploi post-construction

#### 3.3.1. Description et causes

Sachant que les emplois offerts, une fois la construction du site terminée, seront beaucoup moins nombreux en période de production (effet quantitatif), la transition risque de poser un problème pour un certain nombre de personnes actuellement employées sur le site. D'autant que, la structure de l'emploi, au terme de la période de construction, sera très différente de celle qui prévaut actuellement : les emplois offerts requerront en moyenne un niveau de qualification supérieure (effet qualitatif). Le risque est donc que les personnes des communautés, actuellement employées, ne trouvent pas de travail adapté à leur qualification et qu'il soit fait appel à des personnes plus qualifiées (hors des communautés). Ceci pourrait poser un problème pour les communautés, où les familles sont maintenant habituées à vivre avec un revenu salarié régulier. Les conséquences pourraient donc se traduire pour elles, soit par des problèmes financiers, soit par un exode vers la ville pour trouver un nouvel emploi.

#### 3.3.2. Caractérisation et évaluation

A l'heure actuelle, en période de construction, alors qu'est offert un nombre maximum d'emplois sur le site, peu nombreux sont les groupes véritablement conscients de la chute des emplois offerts au terme de cette période (trois groupes ont abordé ce sujet). Cependant, le sujet est considéré comme sérieux, à la fois par les groupes qui l'ont abordé et par les personnes interrogées en entretiens individuels ; ceci ne pouvant que se renforcer à l'approche de la fin de la construction.

La diminution des emplois proposés, une fois la période de construction achevée, a été citée 3 fois en focus groups. C'est un sujet sur lequel les personnes interrogées en entretien semi-structuré ont également pu s'exprimer.

L'impact a été jugé aussi important que l'impact « emploi » en termes de probabilité, étendue et magnitude, mais **négatif**, comme indiqué dans le tableau ci-dessous.

<i>Positif / négatif</i>	<i>Probabilité de l'impact</i>	<i>Etendue</i>	<i>Magnitude</i>
Négatif	Très probable / certain	Concerne au moins la moitié de la communauté	Impact fort et rapide

### **3.3.3. Solutions**

Quelques solutions avancées par les communautés sont des mesures visant à parer aux effets négatifs de la diminution d'emplois salariés, alors que d'autres solutions peuvent être appliquées dans un cadre plus général d'aide à l'emploi et à la qualification et de ce fait, pourraient être rapprochées de l'impact « emploi » traité plus haut.

#### **3.3.3.1. Solutions pour atténuer les effets négatifs**

- a) Retour aux habitudes tribales (ambiguïté : impact positif / négatif du retour à un mode de vie traditionnel selon les valeurs de l'interlocuteur) - ce point est lié à l'évaluation de l'impact du projet sur la culture et la tradition ;
- b) Reclassement des personnes sans emploi en fin de période de construction ;
  - i) Consulter les tribus sur le sujet du reclassement et impliquer les entreprises locales sur le sujet ;
  - ii) Dresser un bilan des compétences (en partenariat avec la Province Sud) ;

#### **3.3.3.2. Solutions à la fois applicable à l'atténuation des effets négatifs et la multiplication des effets positifs**

- c) Qualifications :
  - i) Motiver les jeunes pour qu'ils s'orientent vers des formations qualifiantes : convocations, visites de site ;
  - ii) Plus d'information pour les jeunes sur les opportunités existantes ;
  - iii) Adapter les formations au niveau de départ des individus ;
  - iv) Plus de formations sur le site / sur Yaté ;
  - v) Alléger les démarches administratives liées à la formation.
- d) Encourager les projets individuels et micros-projets (pêche, agriculture, tourisme) orientés vers les marchés d'avenir ;
- e) Priorité à l'emploi des gens de Yaté / Mont Dore.

#### **3.3.3.3. Discussion et analyse**

Les réponses apportées, par les groupes ayant abordé la question, témoignent d'un degré de réflexion avancé sur le sujet : il est beaucoup fait référence à la formation, en appelant à des efforts supplémentaires dans ce domaine, en particulier pour les moins diplômés, de façon à ce qu'ils aient une qualification à offrir sur le marché du travail. Par ailleurs, il est suggéré de mettre en place des groupes de réflexion, avec les entrepreneurs, de façon à anticiper l'avenir. Enfin, et c'est plus un espoir qu'une solution proactive, on compte sur le projet du Nord pour absorber la main d'œuvre sans travail.

On peut noter que ce groupe de réponses tentent de trouver des solutions pour préserver des emplois salariés, ce qui tendrait à indiquer que la transition vers le

salariat est largement effectuée et qu'un retour en arrière n'est pas souhaité. L'autre constatation à faire est qu'il est considéré que les employeurs actuels participent à l'élaboration de solutions pour les salariés, qui ne seront plus employés en fin de période de construction, suggérant une certaine responsabilité des employeurs vis-à-vis d'eux.

Cependant, deux focus groups au moins ont préconisé également une relance de l'initiative locale, au travers de micro-projets liés à la pêche, à l'agriculture et au tourisme. La diversification des activités est donc toujours présente à l'esprit des communautés – appelant quelquefois à l'attribution d'aides dans ce sens - même si ce n'est pas la solution la plus souvent citée.

A l'opposée de cette démarche volontaire, un groupe de réponses ne saurait être ignoré : il existe une attitude « protectionniste » de certains qui se déclarent mécontents de voir des étrangers travailler sur le site et considèrent l'arrêt de cette pratique comme une solution logique. Là encore, un important travail d'explication et de communication est nécessaire.

### **3.4. Alcool (et drogue)**

#### **3.4.1. Description et causes**

La consommation excessive d'alcool (par les jeunes ou les adultes, y compris les femmes - même si ce sont les jeunes qui sont le plus souvent cités) conduit à des comportements anti-sociaux, tels que bagarres, violences domestiques ou conduite en état d'ivresse ou à des problèmes de couple. Parfois des problèmes de drogue (cannabis essentiellement) sont également évoqués et s'analysent à peu près de la même façon. L'impact sur la santé, sur les accidents et la capacité à conserver un emploi sont aussi cités comme des conséquences.

Si le problème est très largement reconnu comme un fléau préexistant au projet, les avis divergent sur la nature du lien de cause à effet : la plupart voit un phénomène aggravant dans le fait que l'afflux d'argent permette d'acheter plus d'alcool.

Les causes à l'aggravation de la consommation d'alcool les plus fréquemment citées, en focus groups, sont les suivantes :

- revenus disponibles pour acheter de l'alcool,
- alcool disponible sur le site et mauvais exemple donné par le personnel d'encadrement,
- incapacité (manque d'habitude) des gens à consommer avec modération,
- défaut d'éducation,
- manque d'expérience des gens pour gérer un budget (voir aussi l'impact indirect « mauvaise gestion de l'argent » traité en paragraphe 3.10),
- l'absence de loisirs, d'occupations plus intéressantes pour les jeunes.

### 3.4.2. Caractérisation et évaluation

L'alcool a été identifié, 8 fois sur 18 focus groups, comme un impact lié au projet, mais en général pas en première position (à l'exception d'une seule fois ; le reste du temps il est cité en troisième et cinquième position).

L'importance du problème, pour les communautés interrogées, est très nette lorsqu'on se réfère aux réponses données, lors de l'enquête réalisée auprès des ménages (voir section 2.7.4.1 du premier volet de cet étude) L'alcool arrive très loin devant tout autre phénomène dans la liste des comportements anti-sociaux, à Yaté et au Mont Dore (39 % des réponses tout rangs confondus ou 52 % des réponses de rang 1). La drogue (cannabis) est souvent citée en deuxième position.

Le problème est intimement lié à d'autres impacts, certains positifs, certains négatifs, notamment l'afflux d'argent (positif) ou la disparition du mode de vie traditionnel (négatif), d'où la complexité de cet impact. Bien que l'impact du projet sur la consommation d'alcool soit jugé **négatif** dans l'ensemble, certains pensent que l'effet est plutôt positif car avoir un emploi donne une structure qui détourne de la consommation d'alcool.

L'impact est **certain**, dans la mesure où il est constaté à l'heure actuelle et concerne **une grande partie de la communauté** au moins indirectement, de par ses conséquences : problèmes familiaux, violence, accidents...

L'impact a été considéré comme étant de magnitude **moyenne**, dans la mesure où l'augmentation de la consommation d'alcool s'est fait **progressivement** sentir et que le problème n'est pas apparu avec le projet. Ce caractère progressif vient tempérer cet impact qui pourrait être jugé comme majeur au seul regard de sa gravité.

Le tableau ci-dessous synthétise les points évoqués.

<i>Positif / négatif</i>	<i>Probabilité de l'impact</i>	<i>Etendue</i>	<i>Magnitude</i>
Négatif en général, mais un petit nombre de personnes voient une diminution du problème	Très probable / certain	Concerne au moins la moitié de la communauté	Impact moyen et progressif

### 3.4.3. Solutions

#### 3.4.3.1. Solutions proposées

Les solutions proposées par les participants aux focus groups s'articulent autour de trois grandes idées : contrôler, éduquer et aider.

- a) Contrôle : interdiction d'alcool (sur le site ou en tribu) ; limitation de la vente ; fouille efficace à l'entrée du site ; contrôle des taux d'alcoolémie à la prise de poste, etc.
- b) Montrer l'exemple : les personnes responsables doivent faire preuve de modération ;

- c) Education / prévention ;
- d) Offrir une aide aux personnes qui en ont besoin : groupes de paroles, soutien psychologique, désintoxication, etc ;
- e) Créer un poste d'agent de développement social au sein de la commune ;
- f) Offrir des modes de loisirs autres que l'alcool (cinéma...), en particulier aux jeunes :
  - i) faire une enquête pour voir ce qui les motiverait,
  - ii) redynamiser le comité d'animation communal.

### **3.4.3.2. Analyse**

En marge des solutions proposées, l'un des commentaires recueilli plusieurs fois, c'est qu'il est appartient à chacun d'adopter un comportement responsable par rapport à l'alcool. Il découle de cette ligne de pensée qu'il est du ressort de chacun et de la communauté elle-même de régler le problème et de modifier le comportement face à l'alcool, plutôt que de limiter l'alcool disponible à la consommation.

Cependant, un bon nombre de solutions proposées s'attaquent précisément à l'offre d'alcool - que ce soit dans les magasins en tribu ou sur le site. Des solutions radicales sont envisagées : interdiction de la vente ou de l'usage d'alcool (pendant le week-end), en s'appuyant notamment sur les autorités coutumières ; fouille des employés à l'entrée du site. On peut penser que de telles solutions iraient à l'encontre d'une responsabilisation individuelle. Elles s'inscrivent néanmoins dans une tradition où le groupe est investi de la responsabilité de décider de ce qui est le mieux pour la communauté et d'imposer cette décision aux individus.

Des solutions de dialogue et médiation ont aussi été avancées (notamment pour ouvrir le dialogue avec les jeunes), de façon à changer les mentalités. Mettre l'accent sur l'éducation et la prévention va dans le même sens. Il s'agit également d'aider les personnes ayant un problème avec l'alcool et de leur offrir des possibilités de sortir de la dépendance, lorsqu'elle existe.

Enfin, dans une optique encore plus large de traitement social du problème, des loisirs pourraient être organisés, offrant des alternatives intéressantes à l'achat et la consommation d'alcool, en particulier aux jeunes parfois désœuvrés en tribu et qui recourent à l'alcool comme un passe-temps.

## **3.5. La division des clans**

### **3.5.1. Description et causes**

Les clans se divisent sur le sujet du site – pour et contre ou sur d'autres sujets (luttres de pouvoir, foncier). Le phénomène est compliqué par d'anciennes querelles, notamment liées au foncier. Ceci génère des tensions qui rendent difficile la vie en tribu (en particulier à Goro, mais aussi à Saint Louis) et peut conduire à des comportements violents.

Les causes citées, pour expliquer les conflits au sein des clans, varient d'une tribu à l'autre. La question a été posée au cours de l'enquête auprès des ménages et la réponse la plus communément donnée est la terre (à Yaté et au Mont Dore).

Cependant, au Mont Dore, d'autres raisons sont données, presque aussi fréquemment, en particulier la division des chefferies et la politique qui totalisent ensemble plus de réponses que la terre.

La politique vient en deuxième position pour Yaté. La mine et Goro Nickel ne sont cités qu'à Yaté (et non au Mont Dore) et totalisent moins de 8 % des réponses données (à Yaté).

Ces résultats peuvent apparaître quelque peu contradictoires avec ceux des focus groups. Les 7 focus groups, identifiant la division des clans comme un impact important, citent l'usine Goro Nickel comme une source de conflit. Il faut signaler que ce sont les focus groups de Yaté, de Thio et de Païta dont il s'agit (et non du Mont Dore). Les groupes de Thio et de Païta projetaient leur analyse de ce qui se passe à Yaté, tandis que les groupes du Mont Dore parlaient de leur tribu.

Ceci permet d'émettre l'hypothèse que, même si les causes profondes de conflits sont similaires à Yaté et au Mont Dore (la terre, les conflits de pouvoir), le projet a cristallisé ces conflits à Yaté (et plus particulièrement à Goro). Tandis qu'au Mont Dore, plus éloigné du projet et plus intégré au milieu urbain, les causes de conflit sont plus directement identifiées et ne se rapportent pas au projet.

### 3.5.2. Caractérisation et évaluation

Comme mentionné précédemment, 7 focus groups sur 18, ont identifié cet impact (avec un ordre de priorité variable). L'impact est clairement **négatif**, mais le lien de cause à effet avec le projet n'est pas direct : le projet est plus un catalyseur qui provoque l'expression des conflits au grand jour, qu'une cause profonde. Il n'en résulte pas moins une souffrance des communautés. L'impact a donc été classifié comme **très probable / certain**.

L'étendue de l'impact est difficile à évaluer, on peut estimer que c'est surtout la communauté de Goro qui est concernée. C'est donc un impact localisé, cependant ce ne sont pas uniquement quelques personnes qui sont impactées. L'étendue de l'impact est donc positionnée entre **faible** et **moyenne**.

La magnitude de l'impact a été jugée **moyenne** et **progressive**, dans la mesure où les sources de conflit préexistent largement la mise en œuvre du projet Goro Nickel et ne sont pas apparues du jour au lendemain. En revanche, l'effet de disruption de la vie en communauté est important.

Le tableau suivant synthétise les éléments évoqués ci-dessus.

<i>Positif / négatif</i>	<i>Probabilité de l'impact</i>	<i>Etendue</i>	<i>Magnitude</i>
Négatif en général, mais un petit nombre de personnes voient une diminution du problème	Très probable / certain	Concerne au moins la moitié de la communauté ou  Concerne peu de monde	Impact moyen et progressif

### **3.5.3. Solutions**

#### **3.5.3.1. Solutions proposées**

- a) Amener les clans autour de la table de discussion, même si c'est difficile ;
- b) Réconcilier les jeunes pour que les parents suivent ;
- c) Susciter une bonne volonté au sein de la tribu ;
- d) Organiser une médiation par des personnes de tribus extérieures ;
- e) Informer les autorités coutumières sur la base de l'enquête réalisée auprès de la population;
- f) Arrêter le projet.

#### **3.5.3.2. Analyse**

Le problème analysé ici est diffus et multi-facettes. Il est difficile de le saisir, de bien cerner les causes dans leur diversité - certaines anciennes, d'autres nouvelles, certaines superficielles, d'autres profondes. Le problème varie en importance, en fonction des communautés.

Il est très difficile d'apporter des réponses à un tel problème, comme en témoigne le petit nombre de suggestions faites lors des focus groups et les difficultés qu'on peut d'ores et déjà appréhender, quant à leur mise en œuvre. Le dialogue est préconisé, la bonne volonté (mais comment créer une telle bonne volonté ?).

La solution extrême d'arrêter le projet a été citée, mais cela supprimerait un prétexte de conflit, plutôt qu'une cause profonde. La solution la plus innovante serait d'organiser une médiation par une autorité mélanésienne extérieure. Il faut cependant souligner que des voix se sont élevées pour rappeler le principe de non ingérence dans les affaires des tribus : il est laissé à chaque tribu le soin de régler ses propres conflits internes.

## **3.6. Impact culturel**

### **3.6.1. Description et causes**

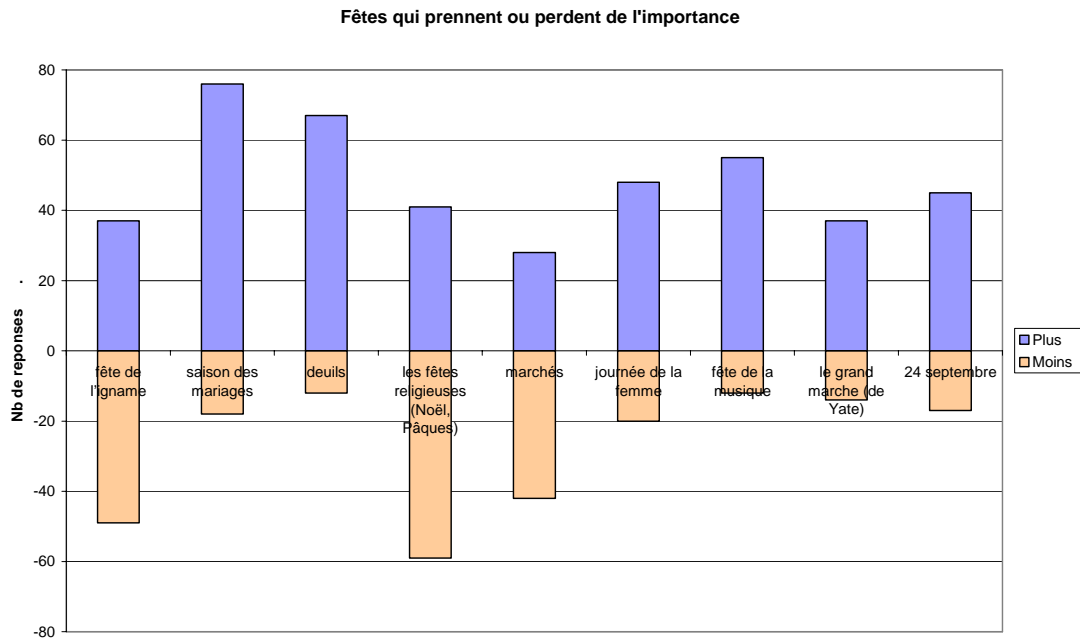
La vie de la tribu est traditionnellement communautaire et l'accès à la modernité et à ses impératifs (en particulier le travail salarié qui monopolise le temps et l'énergie des employés) perturbent les rythmes et les obligations traditionnels. Les traditions sont moins bien suivies, en particulier par les jeunes, ou changent de forme (avec un rôle plus important joué par l'argent, par exemple, ce qui est susceptible, à son tour, de perturber les structures sociales établies). Certains considèrent que les changements sociaux amenés par le projet sont intervenus sans qu'il y ait eu consultation préalable avec les communautés. En résumé, le défi pour la communauté est de conserver sa cohésion sociale traditionnelle, tout en embrassant les avantages d'une vie moderne.

Un des autres aspects de cet impact est l'installation de l'usine sur des lieux tabous (impact qui n'a été cité qu'une fois et par l'une des tribus du second périmètre). Dans ce sens, la seule implantation géographique du site serait une atteinte aux croyances des communautés.

### **3.6.2. Caractérisation et évaluation**

Cet impact a été cité 5 fois sur 18 focus groups, dont trois fois en première et deuxième position. C'est aussi un point évoqué en entretiens semi-structurés. Cet impact n'a pas été cité au Mont Dore (sauf île Ouen, lieu beaucoup plus traditionnel). Ceci tendrait à indiquer (avec d'autres éléments) que les tribus du Mont Dore ont déjà effectué la transition vers la modernité dans une large mesure et que le projet n'occasionne pas de nouveaux changements sur ce plan.

Dans l'ensemble, la tradition est cependant jugée très importante par la quasi-totalité (95 %) des personnes interrogées en enquête ménage. Il a été tenté de capturer une vision dynamique de l'évolution de la culture et des traditions, au travers des fêtes qui prennent ou non de l'importance (enquête ménage). La figure ci-dessous montre que les seules fêtes pour lesquelles les avis sont partagés sont les fêtes religieuses, la fête de l'igname et les marchés pour l'ensemble Yaté plus Mont Dore (ceci reste vrai lorsque les résultats de Yaté et du Mont Dore sont considérés séparément).



Il est difficile de juger de l'importance de l'impact sur les croyances des communautés, dans la mesure où le caractère tabou du site n'a été cité qu'une fois et, par nature, doit rester secret. Il faut cependant signaler le fait que de nombreuses personnes de la tribu de Goro travaillent sur le site.

Au total, l'impact est jugé **négatif**, mais, pour tenir compte du fait que les changements culturels constituent aussi une tendance de fond, l'impact est jugé **probable** plutôt que très probable. De la même façon, certains groupes au sein de la communauté sont en faveur de certains changements (même s'ils ne l'expriment pas nécessairement) et désirent se diriger vers un mode de vie moderne. Par ailleurs, comme évoqué ci-dessus, on peut considérer que le Mont Dore (hors île Ouen) n'est pas vraiment concerné par cet impact. L'étendue a donc été jugée comme **intermédiaire**. En ce qui concerne la magnitude de l'impact, enfin, elle a été jugée **moyenne** et **progressive** (pour Yaté), gardant à l'esprit qu'il existe un mouvement de fond (indépendant du projet) de modernisation et de perte d'identité culturelle indépendamment du projet.

Le tableau suivant synthétise les éléments évoqués ci-dessus.

<i>Positif / négatif</i>	<i>Probabilité de l'impact</i>	<i>Etendue</i>	<i>Magnitude</i>
Négatif	Probable	Concerne au moins la moitié de la communauté	Impact moyen et progressif

### 3.6.3. Solutions

#### 3.6.3.1. Solutions proposées

- a) Générer une prise de conscience individuelle ;

- b) Comprendre si la communauté veut changer son mode de vie et dans quelle mesure ;
- c) Transmettre les traditions aux enfants en leur expliquant leur importance (parents) ;
  - i) Construire une maison de l'art et des traditions commune aux 4 tribus de Yaté pour apprendre les langues ;
  - ii) Intégrer des activités liées à la culture dans les camps de vacances.
- d) Consulter les communautés et aménager le rythme du site pour permettre une meilleure participation à la vie de la tribu (reconnaissance des fêtes traditionnelles notamment la fête de l'igname) ;
- e) Informer les tribus pour les choses décisives (et non seulement pour les sujets secondaires) de façon à ce qu'elles recouvrent un sentiment de contrôler leur destin ;
- f) Arrêter ou déplacer le site.

### **3.6.3.2. Analyse**

Les solutions envisagées couvrent un éventail très large. Pour certains, la conservation des traditions et du mode de vie ne peut venir que d'une prise de conscience individuelle quant à l'importance de conserver cet héritage culturel. Il reste possible d'avancer des idées pour favoriser cette prise de conscience. Certaines personnes (en entretien individuel) retournent la question et soulignent l'importance de comprendre dans quelle mesure la communauté veut conserver ses traditions et dans quelle mesure elle veut changer, permettant ainsi d'envisager un moyen terme. A l'autre extrémité du spectre des réponses, certains ont proposé d'arrêter le projet (ou de le déplacer), pour ne pas déranger les habitudes des populations.

Parmi les solutions restantes, deux axes se dégagent : d'un côté, celui d'apporter des aides aux initiatives de dynamisation de la culture (en particulier sous forme d'éducation dispensée aux enfants) et de l'autre, les démarches d'adaptation des exigences industrielles aux rythmes de vie traditionnels.

## **3.7. L'amélioration des conditions de vie**

### **3.7.1. Description et causes**

L'amélioration des conditions de vie des communautés est, dans une grande mesure, la conséquence de l'afflux d'argent apporté par un travail salarié ou l'entrepreneuriat lié au projet. Cet argent permet d'accéder plus facilement aux biens de consommation et services modernes. En effet, il n'y a pas eu de changements directs dans le cadre de vie (en particulier en termes d'infrastructures publiques ou individuelles). Cet impact est très lié à l'impact emploi, qu'on pourrait appeler de « second degré » et sera donc moins largement développé ici, en particulier au niveau des solutions pour optimiser cet impact positif.

A noter que le risque de détérioration des conditions de vie, en cas de perte d'emploi (en période post-construction par exemple), est traité dans la section correspondant à l'emploi.

### 3.7.2. Impact lié : aide aux associations

Le dynamisme économique (Goro Nickel et autres entreprises) apporte aussi des bénéfices aux associations sous forme de subventions et dons de matériel. Cet impact positif a été cité une fois en focus group à Yaté et peut être rapproché de l'amélioration des conditions de vie de la communauté. Le seul point à signaler est l'ambiguïté de la communauté de Mont Dore, au sein de laquelle certaines personnes considèrent que Goro Nickel cherche à « acheter » la bonne volonté des communautés, en subventionnant travaux ou associations.

### 3.7.3. Caractérisation et évaluation

Cet impact est le principal impact complètement **positif**, sans controverse. Il est aussi **très probable**, car constaté actuellement. L'impact n'a été mentionné que dans les focus groups de Yaté (5 focus groups), laissant penser que c'est la population de cette commune qui ressent principalement les effets du projet sur son niveau de vie. L'étendue a été considérée comme **moyenne**. La magnitude de l'impact est **moyenne**, dans la mesure où d'autres facteurs que le projet sont susceptibles de contribuer à l'amélioration du niveau de vie à Yaté (notamment une économie néo-calédonienne en bonne forme). L'effet s'est par ailleurs fait sentir **rapidement** depuis le début de la période de construction du projet.

Le tableau suivant synthétise les éléments évoqués ci-dessus.

<i>Positif / négatif</i>	<i>Probabilité de l'impact</i>	<i>Etendue</i>	<i>Magnitude</i>
Positif	Très probable / certain	Concerne au moins la moitié de la communauté	Impact moyen et rapide

### 3.7.4. Solutions

En dehors des solutions communes envisagées pour préserver l'emploi, les propositions suivantes ont été avancées :

- a) Encourager les jeunes à investir dans des biens de consommation durables ou des projets ;
- b) S'intéresser aux chômeurs de Yaté ;
- c) Accorder encore plus de subventions et continuer à donner du matériel ;
- d) Venir à la rencontre des jeunes, des associations.

Il s'agit donc d'une part d'éduquer la population (en particulier les jeunes qui sont vus comme ceux ayant le plus besoin d'assistance) à la gestion d'un passage à une société de consommation et de relative abondance. Cette solution est très liée à un autre impact cité, à savoir les problèmes de gestion de l'argent. L'idée est de donner aux gens les bases pour appréhender le fonctionnement de l'économie capitaliste et les règles de l'investissement aux fins d'améliorer la situation financière des ménages et de la communauté à long terme. En investissant plutôt qu'en

consommant, l'individu ou la communauté se donne les moyens de mener à bien des projets qui lui assure des revenus récurrents.

La deuxième solution proposée est une solution solidaire : il s'agit de s'intéresser aux laissés pour compte de la manne financière. La façon d'arriver à réaliser cet objectif reste à déterminer.

### **3.8. Vie de famille (couples et enfants)**

#### **3.8.1. Description et causes**

L'adaptation au rythme de travail et aux conditions de vie imposées par le projet (base vie) peut amener des perturbations dans la vie de famille et la vie de couple. La base vie a été conçue dans un souci d'efficacité et en tenant compte du relatif isolement du site, pour éviter de longs temps de transport quotidiens aux employés. Cependant, les rythmes de travail signifient que les parents qui restent à la base vie, pendant plusieurs jours, ne peuvent être présents pour s'occuper de leurs enfants après l'école, s'assurer que les devoirs sont faits et qu'ils sont bien encadrés, etc.

Des points positifs ont aussi été mentionnés (en entretiens semi structurés) par rapport à la gestion des enfants : par exemple l'argent disponible permet de payer une meilleure éducation pour les enfants. Il a été aussi noté que les parents semblent mieux réussir à s'organiser maintenant, qu'au début de la construction.

La base vie en période de construction accueille des hommes et des femmes de divers horizons, dans un brassage de populations auquel les communautés locales n'étaient pas nécessairement habituées ou préparées. Ceci peut conduire à une « émancipation accélérée » de certains, jugée négativement par la communauté.

L'alcool, par ailleurs, augmente la probabilité de comportements « libérés » qui peuvent conduire à des conflits au sein de couples déjà formés. D'autres comportements, tels que des dépenses incontrôlées faites sur le site, ont également été cités comme des sources de conflits au sein du couple. Il est reconnu que « l'envie de changement » peut être présente chez les individus concernés, mais dans l'esprit des communautés cet impact est lié au développement du site plus qu'à une évolution des mentalités. Les communautés considèrent que le site fournit aux individus des opportunités qu'ils n'auraient pas eues autrement (sous le regard de la communauté). Il faut également remarquer que certains focus groups (en particulier les jeunes) ont pu être influencés par des événements ponctuels ayant eu lieu dans une proximité temporelle du focus group<sup>2</sup>.

En résumé, l'impact examiné ici se rapporte aux bouleversements de la vie de famille qui peuvent être occasionnés par le rythme de vie imposé par le site, principalement la question de la gestion des enfants et les problèmes de couple.

#### **3.8.2. Caractérisation et évaluation**

- L'impact sur la gestion des enfants a été cité seulement à Yaté dans 3 focus groups, tous des groupes de femmes (en plus du fait d'être cité en entretiens semi-structurés). Le site n'a probablement pas apporté un changement aussi

---

<sup>2</sup> Il s'agit d'une bagarre ayant eu lieu entre deux personnes jeunes travaillant sur le site peu avant un focus group de jeunes hommes à Yaté, qui avait pour origine une rivalité amoureuse. L'un des jeunes s'est blessé sévèrement en tentant d'échapper à l'autre, ce qui a fortement marqué les esprits.

marqué au Mont Dore, qui avait déjà effectué la transition vers un mode de vie urbain.

- Les problèmes de couple a été cité cinq fois en focus group, mais jamais en priorité 1 ou 2. L'effet de « commérage », de « rumeur » est susceptible d'amplifier significativement la perception du phénomène par la communauté.

Au total, l'impact est majoritairement **négatif** malgré les nuances apportées. Il a été classé comme **très probable**, car constaté actuellement et concerne la population travaillant sur le site et leur famille (donc par rapport au périmètre Yaté plus Mont Dore, l'étendue a été considérée comme **moyenne**). L'impact ne peut probablement pas être totalement attribué à la construction du site Goro Nickel. C'est un phénomène général dans une communauté en mutation vers un mode de vie moderne. Cependant l'arrivée du site a accéléré ce processus et a fait que l'impact a été ressenti de façon **forte** et **soudaine** pour les personnes concernées (accueillies à la base vie).

Il faut remarquer cependant que l'impact a été évalué par les communautés, sur la base de la situation connue de la période de construction (les effectifs sur le site sont beaucoup plus nombreux et beaucoup moins stables que ce qui est prévu en phase d'exploitation). Même si les communautés auront le temps de s'adapter pendant la phase d'exploitation, il n'en reste pas moins que cet impact constitue une préoccupation actuelle importante pour les communautés.

Le tableau suivant synthétise les éléments évoqués ci-dessus.

<i>Positif / négatif</i>	<i>Probabilité de l'impact</i>	<i>Etendue</i>	<i>Magnitude</i>
Négatif	Très probable	Concerne au moins la moitié de la communauté	Impact fort et soudain

### 3.8.3. Solutions

#### 3.8.3.1. Solutions pour améliorer la vie de famille des employés du site

- e) Navettes entre le site et Yaté ;
- f) Créer une ambiance familiale sur le site ;
- g) Aménagement des rythmes de travail pour les couples et les parents ;

#### 3.8.3.2. Solutions aux problèmes de couple

- h) Faire intervenir une personne de confiance agissant en tant que médiateur pour aider les couples à résoudre leurs problèmes;
- i) Voir solutions / alcool : notamment campagnes de prévention ;
- j) Prévention sanitaire, notamment concernant les MST ;

- k) Ségrégation des dortoirs (couples, célibataires) ;
- l) Licencier les employés qui se prostituent ;
- m) Organiser une réunion avec les gestionnaires de la base vie.

### **3.8.3.3. Solutions à la gestion des enfants**

- n) Etablir un système de garde des enfants ;
  - i) Investiguer la possibilité de créer un réseau d'assistante maternelle à Yaté ;
- o) Entraide – soutien scolaire, créer le chaînon manquant entre l'école et l'éducation donnée par la famille ;
- p) Soutien aux parents qui se sentent dépassés par ce qui se passe à l'école (forum pour les parents);
  - i) Adapter les messages, utiliser des symboles se référant à la culture kanak pour faire passer les messages et renouer le dialogue parent-école;
- q) Motiver les jeunes pour faire des études en organisant des témoignages de gens de Yaté auprès des élèves du collège ;
- r) Responsabilité familiale : un seul parent doit travailler.

### **3.8.3.4. Analyse**

Comme pour beaucoup d'impacts, les solutions proposées se partagent entre contrôle, aménagement des conditions de vie et aides apportées aux personnes qui en ont besoin. Les solutions de contrôle concernent les problèmes de couple et visent l'alcool. Elles ont été listées dans l'impact correspondant. Certaines solutions sont radicales, telles que la séparation des dortoirs entre personnes mariées et célibataires.

Des solutions d'appui, plus individuelles, sont aussi envisagées pour les couples - comme l'intervention d'une tierce personne agissant en temps que médiateur auprès des couples en difficulté, ou la prévention à dispenser aux employés sur les MST (Maladies Sexuellement Transmissibles).

En termes d'aménagement à apporter, l'une des idées pourrait englober toutes les autres : il s'agirait d'instaurer un dialogue entre la communauté, les gens qui travaillent sur le site, les employeurs et le gestionnaire de la base vie, pour discuter de ces problèmes. Des décisions telles que les rythmes de travail communs pour les couples ou la création de navettes entre le site et Yaté pourraient être prises au sein d'un tel comité.

Nombre de solutions pratiques ont été énoncées pour la gestion des enfants, ce qui traduit probablement le fait que les communautés ont déjà réfléchi à ce problème. A part une solution radicale (et dépendant de décisions individuelles : arrêter de travailler), les solutions passent soit par la mise en place de structures prenant en charge les enfants (garde, soutien scolaire) ou par des actions de motivation des jeunes à faire des études ou de soutien des parents qui se sentent dépassés.

Certaines de ces solutions ont déjà été partiellement investiguées et seront développées dans la partie consacrée aux stratégies de gestion.

### 3.9. Infrastructures déficientes

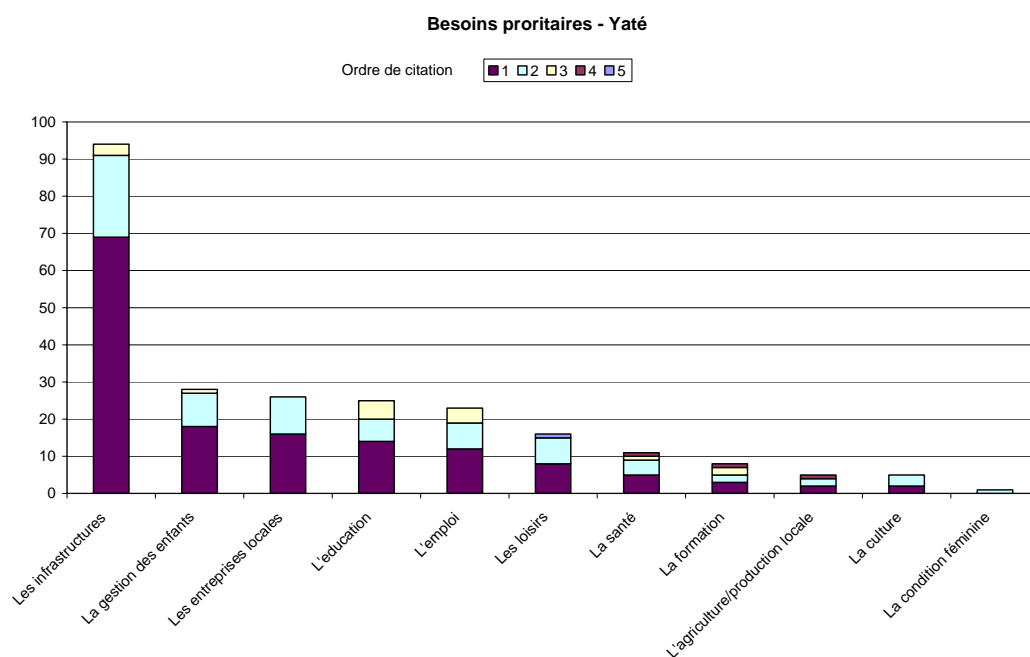
#### 3.9.1. Description et causes

Les infrastructures en question sont diverses : si l'état des routes (en particulier celle reliant Yaté à Nouméa) constitue la préoccupation centrale de la population, l'eau potable, l'accès/le prix de l'électricité et le réseau Mobilis ont aussi été cités.

Cet impact est un peu particulier, car il correspond plus à un besoin très clairement articulé par la population de Yaté, qu'à un impact du projet à proprement parler. Le besoin a été identifié lors de l'enquête préliminaire auprès des communautés, au cours de laquelle il leur était demandé de s'exprimer sur leurs besoins. Les infrastructures, et en particulier les routes arrivaient bien avant tout le reste (voir figure ci-dessous).

Néanmoins, il a été jugé important de traiter ce problème parmi les impacts, pour deux catégories de raisons. D'une part, car la communauté fait rapidement le lien entre l'absence d'amélioration des infrastructures et l'absence de retombées positives du projet (en général) pour la communauté. Ceci suscite des ressentiments, des déceptions à l'égard du projet. D'autre part, le lien est fait entre le passage de camions en direction du site et l'état de la route.

Par ailleurs, la route relie la communauté de Yaté à Nouméa. Son mauvais état est donc vu, à tort ou à raison, comme un frein au développement du potentiel économique de la commune (tourisme, industrie). L'absence d'intervention des pouvoirs publics ou de Goro Nickel est interprétée comme un manque d'intérêt vis à vis de la communauté elle-même. De plus, les effets peuvent être majeurs, car les routes dangereuses occasionnent des accidents qui peuvent être fatals.



### 3.9.2. Impact lié : manque de retombées positives du projet

Un des impacts identifiés en focus group à deux reprises (dont une fois à Yaté et une fois à l'île Ouen) est le manque de retombées positives du projet pour les communautés. Quand on examine ce que les communautés rattachent à cet impact, on s'aperçoit qu'il s'agit en grande partie de la même déception quant à une amélioration des infrastructures et des commodités, espérée, mais non réalisée.

### 3.9.3. Caractérisation et évaluation

Cet impact **néгатif** a été classé comme **très probable**, car constaté actuellement et concerne la population de Yaté (donc par rapport au périmètre Yaté plus Mont Dore, l'étendue a été considérée comme **moyenne**). Il a été cité dans 4 focus groups, tous à Yaté. L'impact n'est pas un phénomène nouveau et ne peut être totalement attribué à la construction du site Goro Nickel. C'est plutôt un impact ressenti *par comparaison* avec les attentes qu'avait formées la population. C'est pourquoi l'impact a été jugé d'intensité **moyenne et lent**.

Le tableau suivant synthétise les éléments évoqués ci-dessus.

<i>Positif / négatif</i>	<i>Probabilité de l'impact</i>	<i>Etendue</i>	<i>Magnitude</i>
Négatif	Très probable / certain	Concerne au moins la moitié de la communauté	Impact moyen et lent

### 3.9.4. Solutions

#### 3.9.4.1. Solutions proposées

- a) Installer / réparer les infrastructures manquantes
  - i) Panneaux lumineux et élargissement des routes
  - ii) Avoir un grand magasin, une banque, etc.
- b) Soutien de l'industriel pour mener études avec la Province Sud et la mairie pour refaire les routes

#### 3.9.4.2. Analyse

Les solutions proposées sont simples : ce sont plus des demandes que des solutions à proprement parler. Les communautés considèrent leurs demandes comme une sorte de compensation à la présence d'un site industriel à proximité, sans s'interroger sur la viabilité commerciale des commodités auxquelles ils aspirent. A noter que l'industriel est clairement cité comme partie à même de participer / faire évoluer / financer certaines de ces solutions.

## 3.10. Mauvaise gestion de l'argent

### 3.10.1. Description

Cet impact pourrait être lié à l'amélioration des conditions de vie, comme son corollaire : la mauvaise gestion de l'argent ne permet pas toujours à la communauté de profiter pleinement des bénéfices apportés par l'offre d'emploi à proximité de Yaté. Il a cependant été traité séparément, en raison de son caractère négatif et spécifique.

Cet impact est peu développé ici, car c'est un impact très indirect, cité une seule fois (à Yaté) et il a été déjà évoqué dans l'impact 3.4 comme une raison à la consommation abusive d'alcool.

### 3.10.2. Caractérisation

Le tableau suivant synthétise la caractérisation de l'impact, évalué comme minimal.

<i>Positif / négatif</i>	<i>Probabilité de l'impact</i>	<i>Etendue</i>	<i>Magnitude</i>
Négatif	Probable	Concerne peu de monde	Impact faible et rapide

### 3.10.3. Solutions

- a) Éduquer les enfants à la gestion de l'argent pour les préparer à une insertion dans la vie économique moderne ;
- b) Formations à la gestion budgétaire pour les adultes (comme dans les maisons de quartier à Nouméa) ;
- c) Créer des fonds de solidarité (type tontine) permettant de développer des petits projets personnels ou collectifs ;
- d) Implantation / visite d'un organisme bancaire sur la commune de Yaté.

Voir aussi les solutions mentionnées au 3.7 (Amélioration des conditions de vie) en faveur de l'investissement plutôt que la consommation.

## 4. Synthèse des impacts

Impact	Impact lié	Positif / négatif	Probabilité de l'impact	Etendue / durée	Magnitude	
					Intensité	Déroulement
Environnement	Manque d'information	Négatif	Très probable / certain	Concerne l'ensemble de la communauté	Fort	Soudain
Emploi	Création d'entreprises sur Yaté Immigration Manque de formation Accès aux études et à la formation	Positif	Très probable / certain	Concerne au moins la moitié de la communauté	Moyen	Rapide
Emploi post-construction		Négatif	Très probable / certain	Concerne au moins la moitié de la communauté	Moyen	Rapide
Alcool		Négatif	Très probable / certain	Concerne au moins la moitié de la communauté	Moyen	Progressif
Division des clans		Négatif	Très probable / certain	moitié de la communauté / peu de monde	Moyen	Progressif
Impact culturel		Négatif	Probable	Concerne au moins la moitié de la communauté	Moyen	Progressif
Amélioration des conditions de vie	Aide aux associations	Positif	Très probable / certain	Concerne au moins la moitié de la communauté	Moyen	Rapide
Vie de famille	Education des enfants / problème de couple	Négatif	Très probable / certain	Concerne au moins la moitié de la communauté	Fort	Soudain
Manque d'infrastructures	Manque de retombées	Négatif	Très probable / certain	Concerne au moins la moitié de la communauté	Moyen	Lent
Mauvaise gestion de l'argent		Négatif	Probable	Concerne peu de monde	Faible	Rapide

# **Etude d'Impact Socio-Economique du projet Goro Nickel**

## **Deuxième volet**

### **Evaluation participative des impacts socio-économiques**

#### **Annexes**

## Annexe 1

Tableau 1 : Focus groups Yaté

Tribu	Hommes	Femmes	JH	JF	Total
Waho	Fait le 18/09 3 hommes	Fait le 28/03 9 femmes	Fait le 07/04 10 JH	Annulé	22
Touaourou	Annulé	Fait le 02/07 6 femmes	Annulé	Annulé	6
Goro	Fait le 05/07 7 hommes	Fait le 13/06 9 femmes	Fait le 22/08 4 JH	Fait le 07/07 4 JF	24
Unia	Annulé	Fait le 20/08 9 femmes	Fait le 23/08 5 JH	Annulé	14
<b>Total</b>					<b>66 pers.</b>

Tableau 2 : Focus groups Mont-Dore

Tribu	Hommes	Femmes	JH	JF	Total
Saint-Louis	Fait le 22/09 5 hommes	Fait le 22/08 6 femmes	Fait le 05/09 4 JH	Fait le 19/09 5 JF	20
Conception	Annulé		Annulé		0
Ile Ouen	Fait le 05/08 15 participants		Non applicable	Non applicable	15
<b>Total</b>					<b>35 pers.</b>

Tableau 3 : Focus groups zone 2

Lieu	Femmes	Hommes	Total
Ile des Pins	Fait le 18/08 10 femmes	Annulé	10
Lifou	Fait le 28/07 6 participants		6
Thio	Fait le 26/08 40 Participants		40
Paita	Fait le 25/08 7 Participants		7
<b>Total</b>			<b>63 pers.</b>

## Annexe 2

### Liste 1 : Entretien semi structuré : liste des personnes interviewées

- Agouréré Michel
- Agouréré Valentin
- Atiti Eliane
- Gay Eric
- Gnibekan Christophe
- Hnaiseline Nidoish
- Kapetha Théophile
- Koroma Adrien
- Koroma François
- Koteureu Marie-Jeanne
- Lalie Jacques
- Mapou Raphaël
- Ouetcho Albert
- Paita Clément
- Sinewami David
- Tara Lambert
- Vandegou Claudi
- Yewene Damien

D'autres personnes ont été contactées mais n'ont pas pu rencontrer les enquêteurs pour des raisons de planning.

## Annexe 3

Tableau 1 : Nombre d'enquête préliminaire appliquées lors de l'EISE

Yaté	156 enquêtes réparties comme suit :	Mont-Dore	71 enquêtes réparties comme suit :
Waho	68 enquêtes	Saint-Louis	44 enquêtes
Touaourou	40 enquêtes	Conception	17 enquêtes
Goro	24 enquêtes	Île Ouen	10 enquêtes
Unia	24 enquêtes		
<b>Total de ménages consultés : 227 ménages</b>			

Tableau 2 : Nombre d'enquêtes ménage appliquées lors de l'EISE

Yaté	78 enquêtes réparties comme suit :	Mont-Dore	71 enquêtes réparties comme suit :
Waho	34 enquêtes	Saint-Louis	44 enquêtes
Touaourou	20 enquêtes	Conception	17 enquêtes
Goro	12 enquêtes	Île Ouen	5 enquêtes
Unia	12 enquêtes		
<b>Total de ménages consultés : 149 ménages</b>			

# Document 1 : Enquête préliminaire

EISE Enquête préliminaire

N° obligatoire  
Date obligatoire

Ref:   
Date:

Première étape de l'enquête

1	Enquêteur	<b>Réponse obligatoire</b>	Fabrice <input type="text"/>	Pascale <input type="text"/>	Rachelle <input type="text"/>
2	Tribu	<b>Réponse obligatoire</b>	Goro <input type="text"/> Touaourou <input type="text"/> Unia <input type="text"/>	Waho <input type="text"/> Conception <input type="text"/>	Île Ouen <input type="text"/> St Louis <input type="text"/>
I. CATEGORIES					
3	Sexe	<b>Réponse obligatoire</b>	Masculin <input type="text"/>	Féminin <input type="text"/>	
4	Age	<b>Réponse obligatoire</b>	<30 ans <input type="text"/>	30-39 ans <input type="text"/>	40-49 ans <input type="text"/>
				50-59 ans <input type="text"/>	60 ans+ <input type="text"/>
5	État civil	<b>Réponse obligatoire</b>	Marié <input type="text"/>	Non Marié <input type="text"/>	
6	Catégorie socio professionnelle	<b>Réponse obligatoire</b>	Employé <input type="text"/> Ouvrier <input type="text"/> Profession intermédiaire <input type="text"/> Profession libérale, cadre <input type="text"/> Artisan, commerçant, patenté, chef d'entreprise <input type="text"/>	Retraite <input type="text"/> Femme au foyer <input type="text"/> Etudiant <input type="text"/> Chômeur <input type="text"/>	
7	Travaillez-vous sur le site de Goro?		Oui <input type="text"/>	Non <input type="text"/>	<b>Réponse obligatoire</b>
8	Niveau scolaire	<b>Réponse obligatoire</b>	Aucun diplôme <input type="text"/> Certificat <input type="text"/> BEPC <input type="text"/> CAP BEP <input type="text"/>	BAC <input type="text"/> 1er cycle <input type="text"/> 2, 3e cycle <input type="text"/>	
9	No. des personnes qui habitent dans le ménage?	<b>Réponse obligatoire</b>		Enfants (0-17 ans) <input type="text"/> <i>Mettre 0 si pas d'enfant</i>	Adultes (18 ans +) <input type="text"/>



**17 Quel serait le ou les meilleurs moyens par lesquels vous souhaitez être informé? Réponse obligatoire**  
*reprendre les points cités au-dessus et classer par ordre d'importance 1 (le plus important) à 5 (le moins important)*

	1	2	3	4	5
Presse écrite					
Télé					
Radio					
Affiches					
Réunions d'information Goro Nickel					
Visites de site					
Stands dans les marches/foires					
Centre de coordination					
Interlocuteurs Goro Nickel					
Support Goro Nickel (BD/flyers...)					
Site Internet Goro Nickel					
Par les personnes qui travaillent sur le site					
Directement sur le site (y travaillant)					
Bouche à oreille/radio cocotier					
Réunion de tribu					
Associations (Rhebuu Nuu/Caugem)					
Organismes scientifiques (IRD, CEREGE)					
Autres (préciser)					

\_\_\_\_\_

**Ne pas oublier de préciser**

**18 Si des réunions devaient être organisées par Goro Nickel, vaut-il mieux: Réponse obligatoire**

Parler à des interlocuteurs relais  Parler à tout le monde en même temps

**19 Si des interlocuteurs relais, lesquels a classer par ordre d'importance Réponse seulement si réponse Parler à des interlocuteurs relais en Q.18**

	1	2	3	4	5
Mairie					
Conseil d'anciens					
Chefferie					
Rhebuu Nuu					
Médiateurs provinciaux					
Autres (lister)					

\_\_\_\_\_

**Ne pas oublier de préciser**

**20 Pour des réunions d'information générale, vaut-il mieux les organiser par tribu ou peut-on réunir toute la population dans un lieu commun? Réponse obligatoire**

Organiser par chefferie  Réunir toute la population dans un lieu commun

**21 Lieu souhaité? Réponse obligatoire**

Maison commune (tribu)  Autres (préciser) \_\_\_\_\_

Mairie

Site

Nouméa

**22 Souhaitez-vous des réunions régulières ou ponctuelles? Réponse obligatoire**

Régulière  A quel rythme? (semaines) \_\_\_\_\_

Ponctuelle  Dans quelles périodes? \_\_\_\_\_

NSP

NRP

**Réponse à quel rythme seulement si réponse Régulière en Q22**

**Réponse obligatoire**

**23 Estimez-vous que Goro Nickel prend en compte l'opinion de votre communauté? Réponse obligatoire**

Oui  Quelquefois  Jamais  NSP  NRP

**24 Comment votre communauté se fait-elle entendre auprès de Goro Nickel? Réponse obligatoire**

\_\_\_\_\_

**25 Est-ce que cela est efficace? Réponse obligatoire**

Oui  Oui, mais il faut améliorer  Non  NSP  NRP

**26 Que faudrait-il améliorer? (Réponse seulement si à répondu Oui mais il faut améliorer ou Non en Q.25)**

\_\_\_\_\_

**27 Quel autre moyen devrait être mis en place? Réponse obligatoire. La réponse doit être un moyen différent que Q24**

\_\_\_\_\_

**IV BESOINS**

**28 Quels sont les besoins prioritaires de votre communauté?**  
(à classer par ordre d'importance de 1 à 5)

**29 Comment pourrait-on répondre à ces besoins?**  
*Dans le même ordre qu'à côté*

Pour la saisie de la réponse à ces questions, voir le tableau en fin de questionnaire

- La santé (les accidents, la prévention, l'alcoolisme etc.)
- L'éducation
- La gestion des enfants
- L'emploi
- La formation
- La développement des entreprises locales
- L'agriculture/production locale
- Les infrastructures
- La condition féminine
- La culture
- Les loisirs


---

---

---

---

---

---

---

---

---

---

---

**30 Qui pourrait répondre à ces besoins?**  
(dans le même ordre que ci-dessus)

**31 Comment Goro Nickel pourrait contribuer à répondre à ces besoins?**  
(dans le même ordre que ci-dessus)

Pour la saisie de la réponse à ces questions, voir le tableau en fin de questionnaire

1 \_\_\_\_\_

2 \_\_\_\_\_

3 \_\_\_\_\_

4 \_\_\_\_\_

5 \_\_\_\_\_

1 \_\_\_\_\_

2 \_\_\_\_\_

3 \_\_\_\_\_

4 \_\_\_\_\_

5 \_\_\_\_\_

**V AUTRES**

**32 Avez-vous d'autres commentaires?** *Réponse obligatoire*

---

**33 Est-ce qu'il y a un sujet que vous aimeriez aborder lors de prochaines rencontres?**

---

## Document 2 : Enquête ménage

enquête ménage				<b>N° obligatoire</b>		Ref: <input type="text"/>	
				<b>Date obligatoire</b>		Date: <input type="text"/>	
<b>CARTOUCHE</b>							
1	Enquêteur	<b>Réponse obligatoire</b>	Fabrice <input type="text"/>	Pascale <input type="text"/>	Rachelle <input type="text"/>		
2	Tribu	<b>Réponse obligatoire</b>	Goro <input type="text"/>		Waho <input type="text"/>	Île Ouen <input type="text"/>	
			Touaourou <input type="text"/>		Conception <input type="text"/>	St Louis <input type="text"/>	
			Unia <input type="text"/>				
<b>CATEGORIES</b>							
3	Sexe		Masculin <input type="text"/>		Féminin <input type="text"/>	<b>Réponse obligatoire</b>	
4	Age	<b>Réponse obligatoire</b>	<30 ans <input type="text"/>	30-39 ans <input type="text"/>	40-49 ans <input type="text"/>	50-59 ans <input type="text"/>	60 ans > <input type="text"/>
5	État civil		Marié <input type="text"/>		Non Marié <input type="text"/>	<b>Réponse obligatoire</b>	
6	Catégorie socio professionnelle	<b>Réponse obligatoire</b>	Employé <input type="text"/>			Retraite <input type="text"/>	
			Ouvrier <input type="text"/>			Femme au foyer <input type="text"/>	
			Profession intermédiaire <input type="text"/>			Etudiant <input type="text"/>	
			Profession libérale, cadre <input type="text"/>			Chômeur <input type="text"/>	
			Artisan, commerçant, patenté, chef d'entreprise <input type="text"/>				
7	Travaillez-vous sur le site de Goro?		Oui <input type="text"/>		Non <input type="text"/>	<b>Réponse obligatoire</b>	
8	Niveau scolaire	<b>Réponse obligatoire</b>	Aucun diplôme <input type="text"/>			BAC <input type="text"/>	
			Certificat <input type="text"/>			1er cycle <input type="text"/>	
			BEPC <input type="text"/>			2, 3e cycle <input type="text"/>	
			CAP BEP <input type="text"/>				
9	No. des personnes qui habitent dans le ménage?	<b>Réponse obligatoire</b>		Enfants (0-17 ans) <input type="text"/>		Adultes (18 ans +) <input type="text"/>	
				<b>Mettre 0 si pas d'enfant</b>			
10	Voulez-vous nous donner votre nom pour vous recontacter pour les réunions plus tard?				Oui <input type="text"/>	Non <input type="text"/>	
					<b>Réponse obligatoire</b>		

**I - EQUIPEMENT DES MENAGES**

11 Avez-vous ?

Matériel	Oui	Non	Combien ?
Télévision			
Magnétoscope (si a télé)			
Canal Sat / Canal + (si a télé)			
Ordinateur			
Lecteur DVD (si à télé ou ordi)			
Internet (si à ordinateur)			
Mobilis			
Voiture(s)			
2 roues			

Réponses obligatoires (si oui, indiquer le nombre)

12 Si pas de voiture et pas de 2 roues, alors poser : comment faites-vous pour vous déplacer ?

A pieds	
Transport public (bus, navette...)	
Auto-stop	
Avec les amis, voisins ou famille	

(Répondre seulement si n'a pas de voiture et de 2 roues)

13 Si réponse "transport public", alors poser : en êtes-vous satisfait ?

Oui  Non  NSP  NRP

14 Répondre à Q14 si réponse transport public en Q.12 Réponse à Q14 et Q15 seulement si réponse Non en Q13

Si Non, pourquoi ?

15 Si Non, que faudrait-il améliorer ?

**II EDUCATION ET FORMATION**

16 Nombre d'enfants du foyer d'âge scolaire (moins de 16 ans) ?  Si pas d'enfants, aller a la question 22

17 En quelle classe est chaque enfant ?

Maternelle	Primaire	Collège	Lycée
<input type="text"/>	CP <input type="text"/>	6em <input type="text"/>	Seconde <input type="text"/>
	CE1 <input type="text"/>	5em <input type="text"/>	Première <input type="text"/>
	CE2 <input type="text"/>	4em <input type="text"/>	Terminale <input type="text"/>
	CM1 <input type="text"/>	3em <input type="text"/>	
	CM2 <input type="text"/>		

Réponse obligatoire si à des enfants scolarisés  
Le total de réponses doit être égal au nombre indiquer en Q16

Réponse obligatoire si à des enfants scolarisés

18 Est-ce que les enfants vont à l'école régulièrement ?

Oui  Non  NSP  NRP

19 Si Non, pourquoi ?  Réponse seulement si à dit non en Q18

20 Quel(s) établissement(s) fréquente(nt) votre/vos enfants(s)? Réponse seulement si à dit non en Q18

Yate	Mont Dore	Noumea
Ecole maternelle de Yate (Waho) <input type="text"/>	Voire tableau en fin d'enquete <input type="text"/>	Primaire <input type="text"/>
Ecole maternelle de Goro <input type="text"/>		Etablist <input type="text"/>
Ecole Ste Therese, Touaourou <input type="text"/>		Collège <input type="text"/>
Ecole Sacre Coeur, Unia <input type="text"/>		Etablist <input type="text"/>
Ecole publique de Waho <input type="text"/>		Lycée <input type="text"/>
College de Yate <input type="text"/>		Etablist <input type="text"/>
		Autre ville <input type="text"/>
		Etablist <input type="text"/>

Le total de réponses doit être égal au nombre indiquer en Q16 et Q17

20 Que pensez-vous de la qualité des écoles disponibles sur place ? Réponse obligatoire si à des enfants scolarisés

très bonne	
bonne	
tout juste satisfaisante	
pas très bonne	
mauvaise	
NSP	
NRP	

- 21 Si vous envoyez vos enfants à l'école en dehors de la commune (école, collège, lycée), que pensez-vous des avantages et inconvénients que cela représente ?  
(question ouverte, mais l'enquêteur pourra placer les réponses dans la liste ci-dessous)

	Avantages	Inconvénient
Meilleure formation	<input type="text"/>	<input type="text"/>
Raisons pratiques (internat)	<input type="text"/>	<input type="text"/>
Raisons familiales (parents divorces)	<input type="text"/>	<input type="text"/>
Cout	<input type="text"/>	<input type="text"/>
Autres, elaborer	<input type="text"/>	<input type="text"/>

- 22 En matière de formation pour les jeunes, que pensez-vous des possibilités auxquelles votre communauté a accès ?

satisfaisantes	<input type="text"/>	<b>Réponse obligatoire</b>
cela dépend des domaines	<input type="text"/>	
insuffisantes	<input type="text"/>	
pas de possibilités	<input type="text"/>	
NSP	<input type="text"/>	
NRP	<input type="text"/>	

- 23 A votre avis, est-ce que les formations disponibles (pour vous / votre famille) débouchent en général sur un emploi ?

**Réponse obligatoire**

Oui	Non	NSP	NRP
<input type="text"/>	<input type="text"/>	<input type="text"/>	<input type="text"/>

- 24 Quelles sont les difficultés que vous (ou les membres de votre familles) avez rencontrées en matière de formation ?

(question ouverte, mais l'enquêteur devra placer les réponses dans la liste ci-dessous)

Accès physique (type éloignement)	<input type="text"/>	<b>Réponse obligatoire</b>
Niveau scolaire insuffisant pour accéder à la formation souhaitée		
Accessibilité financière (coût)		
Qualité		
Adéquation formation / emploi		
Information quant aux formations disponibles,		
Information quant aux aides disponibles		
Autres		
NSP		
NRP		

Precisez

### III SANTE

- 25 Quels sont les risques sanitaires (de santé) qui sont les plus importants pour votre communauté selon vous ?

(question ouverte, mais l'enquêteur devra placer les réponses dans la liste ci-dessous)

Accidents	<input type="text"/>	<b>Réponse obligatoire</b>
Alcoolisme		
Tabagisme		
Maladies Sexuellement Transmissibles		
Cancers		
Maladies Cardio-Vasculaires		
Obesite		
Diabete		
Epidemies (gripes et autres, hors MST)		
Maladies liees a la vieillesse		
Maladies nerveuses et liees au stress		
Autres		

Lesquelles ?

- 26 Selon vous, quelles sont les personnes les plus vulnérables? **Réponse obligatoire**

(question ouverte, mais l'enquêteur devra placer les réponses dans la liste ci-dessous)

Enfants	<input type="text"/>	<b>Réponse obligatoire</b>
Adolescents		
Femmes		
Hommes		
Femmes enceintes		
Personnes agees		
Personnes travaillant sur le site		
Personnes travaillant aux champs		
Pecheurs		
Autres		

Lesquelles ?

27 Est-ce que vous pensez que les risques sanitaires sont plus ou moins grands qu'il y a 10 ans ? Et les risques d'accidents?

Plus  
Pareil  
Moins  
NSP  
NRP


← Réponse obligatoire →


27 Pourquoi ?



28 Que pensez-vous de la qualité des services médicaux dont vous disposez localement ?

très bonne  
bonne  
tout juste satisfaisante  
pas très bonne  
mauvaise  
NSP  
NRP


Réponse obligatoire

29 Si réponse tout juste satisfaisante à mauvaise, pourquoi / quel aspect?

(Réponse seulement si dit tout juste satisfaisant, pas très bonne ou mauvaise)

Heures d'ouverture / disponibilité  
Services d'urgence  
Manque de matériel  
Capacité technique du personnel  
Qualité de l'accueil  
Qualité du suivi  
Eloignement  
Coût  
Autre


Preciser?

IV CULTURE

30 Quelles sont les fetes les plus importantes pour vous?

← Réponse obligatoire →

Perception tendance participation de la population en general (depuis 10 ans)

fête de l'igname  
saison des mariages  
deuils  
les fêtes religieuses (Noël, Pâques)  
marchés  
journée de la femme  
fête de la musique  
le grand marche (de Yate)  
24 septembre  
Autres (à préciser)  
NSP  
NRP

	1	2	3	4	5

	Plus	Moins	Pareil	NSP	NRP

Reponse autres:

31 Est-il important pour vous d'apprendre les traditions à vos enfants?

Oui

Non

NSP

NRP





Pourquoi?

Réponse obligatoire sans oublier pourquoi ?

V LIENS COMMUNAUTAIRES

32 Dans votre communauté, diriez-vous que le niveau d'entraide entre les membres de la communauté est :

bon  
plutôt bon  
moyen  
plutôt mauvais  
inexistant  
NSP  
NRP


Réponse obligatoire

33 Dans ce domaine, est-ce que vous avez vu un changement dans les 10 dernières années ?

Oui                      Non                      NSP                      NRP

*Réponse obligatoire*                                                                       

Si oui, lesquels ?                      Pourquoi ? (pour chaque réponse)


34 Qu'est-ce qui créé des conflits au sein de la communauté ? *Question ouverte*                      *Réponse obligatoire*     

35 Comment ces conflits sont-ils résolus ?  
Question ouverte, mais choix dans la liste par l'enquêteur

Consensus Bagarre / violence Le temps Le pardon Médiation Ne sont pas résolus Autres (préciser)	<input type="checkbox"/> <input type="checkbox"/> <input type="checkbox"/> <input type="checkbox"/> <input type="checkbox"/> <input type="checkbox"/> <input type="checkbox"/>	<i>Réponse obligatoire</i> <input style="width: 200px;" type="text"/>
---	--	--

36 Y a-t-il des conflits non résolus qui créent des tensions au sein de la communauté ?

Oui                      Non                      NSP                      NRP

*Réponse obligatoire*                                                                       

**VI COMPORTEMENTS ANTI-SOCIAUX**

37 Quels sont les comportements individuels qui selon vous peuvent menacer le plus le bien-être et l'harmonie de la communauté ? *Réponse obligatoire*  
Question ouverte, mais choix dans la liste par l'enquêteur

	1	2	3	4	5
consommation d'alcool	<input type="checkbox"/>	<input type="checkbox"/>	<input type="checkbox"/>	<input type="checkbox"/>	<input type="checkbox"/>
consommation de drogue	<input type="checkbox"/>	<input type="checkbox"/>	<input type="checkbox"/>	<input type="checkbox"/>	<input type="checkbox"/>
violences familiales	<input type="checkbox"/>	<input type="checkbox"/>	<input type="checkbox"/>	<input type="checkbox"/>	<input type="checkbox"/>
vols et petite délinquance	<input type="checkbox"/>	<input type="checkbox"/>	<input type="checkbox"/>	<input type="checkbox"/>	<input type="checkbox"/>
comportement dangereux au volant	<input type="checkbox"/>	<input type="checkbox"/>	<input type="checkbox"/>	<input type="checkbox"/>	<input type="checkbox"/>
bagarres	<input type="checkbox"/>	<input type="checkbox"/>	<input type="checkbox"/>	<input type="checkbox"/>	<input type="checkbox"/>
autres	<input type="checkbox"/>	<input type="checkbox"/>	<input type="checkbox"/>	<input type="checkbox"/>	<input type="checkbox"/>

Si autres, lesquels ?     

38 Est-ce que ces comportements sont devenus plus ou moins fréquents dans les 10 dernières années ? *Réponse obligatoire*

plus                      moins                      NSP                      NRP

Si plus, pourquoi selon vous ?       *(réponse seulement si réponse plus en Q38)*

39 Pouvez-vous dire si les comportements suivants sont devenus plus / moins fréquents dans les 10 dernières années ? *Réponse obligatoire*

	beaucoup plus	un peu plus	pareil	moins	beaucoup moins
consommation d'alcool	<input type="checkbox"/>	<input type="checkbox"/>	<input type="checkbox"/>	<input type="checkbox"/>	<input type="checkbox"/>
consommation de drogue	<input type="checkbox"/>	<input type="checkbox"/>	<input type="checkbox"/>	<input type="checkbox"/>	<input type="checkbox"/>
violences familiales	<input type="checkbox"/>	<input type="checkbox"/>	<input type="checkbox"/>	<input type="checkbox"/>	<input type="checkbox"/>
vols et petite délinquance	<input type="checkbox"/>	<input type="checkbox"/>	<input type="checkbox"/>	<input type="checkbox"/>	<input type="checkbox"/>
dégradations matérielles	<input type="checkbox"/>	<input type="checkbox"/>	<input type="checkbox"/>	<input type="checkbox"/>	<input type="checkbox"/>
comportement dangereux au volant	<input type="checkbox"/>	<input type="checkbox"/>	<input type="checkbox"/>	<input type="checkbox"/>	<input type="checkbox"/>
bagarres	<input type="checkbox"/>	<input type="checkbox"/>	<input type="checkbox"/>	<input type="checkbox"/>	<input type="checkbox"/>

40 Est-ce que la communauté a la capacité de faire face elle-même à ces problèmes ? *Réponse obligatoire*

Oui                      Non                      NSP                      NRP

Si oui, comment ?       *(réponse seulement si à dit oui au dessus)*

Si non, pourquoi ?       *(réponse seulement si à dit non au dessus)*

**VII REVENUS**

41 Est-ce que votre foyer dispose d'un compte en banque ? Oui Non NSP NRP

42 Quelles sont les sources de revenus pour le foyer ? (plusieurs choix possibles, par ordre de priorité) Réponse obligatoire

	1	2	3	4	5
Travail salarié					
Chômage					
Aide médicale gratuite					
Pension d'invalidité					
Retraite					
Pension pour personne âgée					
Allocations familiales					
Vente informelle de produits de la pêche/produits agricoles					
Artisan / entreprise/ commerce établi					

pour cette dernière catégorie, préciser le domaine d'activité: (réponse seulement si réponse Artisan... en Q42)

	1	2	3	4	5
BTP					
Tourisme					
Transport					
Magasin					
Restaurant					
Gni					
Autre					
Autres(préciser)					

43 Avez-vous la capacité de faire des économies ? *Réponse obligatoire* Oui Non NSP NRP

44 Avez-vous des crédits ou des dettes ? *Réponse obligatoire* Oui Non NSP NRP

Si oui, pour financer quoi ? (Réponse seulement si à dit oui au dessus)

voiture				
terre				
maison / réparations				
entreprise				
équipement artisanal / agricole				
équipement du ménage (électroménager, etc)				
santé / maladie / problème exceptionnel				
dépenses courantes				
autres				
NSP				
NRP				

Quoi?

45 Si oui, quelle proportion de vos revenus vont dans le remboursement des crédits ou des dettes ? (réponse seulement si réponse oui en Q44)

Totalite	Plus de la moitié	Moitié	Moins de la moitié	Beaucoup moins de la moitié	NSP
<input type="text"/>	<input type="text"/>	<input type="text"/>	<input type="text"/>	<input type="text"/>	<input type="text"/>
					NRP
					<input type="text"/>

46 Avez-vous des biens (actifs) qui vous appartiennent en propre? *Réponse obligatoire*

Non	
terre	
appartement / maison louée	
actifs financiers	
entreprise	
autres	

lesquels

47 Pouvez-vous indiquer la proportion de vos dépenses faites localement (et pas a Nouméa) ? *Réponse obligatoire*

Totalite	Plus de la moitié	Moitié	Moins de la moitié	Beaucoup moins de la moitié	NSP
<input type="text"/>	<input type="text"/>	<input type="text"/>	<input type="text"/>	<input type="text"/>	<input type="text"/>
					NRP
					<input type="text"/>

48 Pouvez-vous indiquer la proportion de ce que vous consommez qui provient de votre propre production (que vous n'avez pas a acheter)?

*Réponse obligatoire*

Totalite	Plus de la moitié	Moitié	Moins de la moitié	Beaucoup moins de la moitié	NSP
<input type="text"/>	<input type="text"/>	<input type="text"/>	<input type="text"/>	<input type="text"/>	<input type="text"/>
					NRP
					<input type="text"/>

49 Dans l'ensemble, considérez-vous que vous avez des moyens suffisants pour faire face aux besoins de votre foyer ?

Oui Non NSP NRP

--	--	--	--

*Réponse obligatoire*

50 En général, qui décide des dépenses au sein de votre foyer ? Question ouverte, mais choix dans la liste par l'enquêteur

- celui qui gagne l'argent
- le chef de famille
- la mère de famille
- décision prise en commun
- autre
- NSP
- NRP


*Réponse obligatoire*

Qui?

VIII AUTRES COMMENTAIRES *Réponse obligatoire*

--